

openSUSE ISO atvaizdžio įrašymas

Atsisiuntę ISO rinkmeną į savo kompiuterį, galite ją įrašyti į CD/DVD arba USB laikmeną (atmintuką). Iš USB laikmenos (atmintuko) ar išorinio standžiojo disko paleista sistema dažnu atveju veiks gerokai greičiau nei paleista iš CD/DVD.

Turinys

- [1 Rašymas į CD/DVD optinę laikmeną](#)
 - [1.1 Naudojant Windows operacinę sistemą](#)
 - [1.2 Naudojant Linux operacinę sistemą](#)
 - [1.2.1 Naudojant programą su grafine sąsaja](#)
 - [1.2.2 Komandinėje eilutėje](#)
- [2 Rašymas į USB laikmeną](#)
 - [2.1 Windows operacinėje sistemoje](#)
 - [2.1.1 Ištrinant visą seną USB laikmenos turinį](#)
 - [2.1.2 Išlaikant visą seną USB laikmenos turinį](#)
 - [2.2 Linux operacinėje sistemoje](#)
 - [2.2.1 Išlaikant seną USB laikmenos turinį](#)
 - [2.2.1.1 Naudojant grafinę programą](#)
 - [2.2.1.2 Su openSUSE sistema](#)
 - [2.2.1.3 Su kitomis Linux sistemomis](#)
 - [2.2.1.4 Komandinėje eilutėje](#)
 - [2.2.2 Ištrinant seną USB laikmenos turinį](#)
 - [2.2.2.1 Naudojant grafinę programą](#)
 - [2.2.2.2 Komandinėje eilutėje](#)
 - [2.2.3 Papildomos parinktys](#)
 - [2.3 USB laikmenos suženklinimas įprastam naudojimui](#)
 - [2.3.1 Grafine programa](#)

Rašymas į CD/DVD optinę laikmeną

Naudojant Windows operacinę sistemą

MS Windows sistemoje galima pasinaudoti [InfraRecorder](#), [Cd Burner XP](#), Nero. Rašyti derėtų kaip atvaizdį, o ne kaip duomenis; „disc-at-once“ arba „session-at-once“, o ne „track-at-once“ būdu.

Naudojant Linux operacinę sistemą

Naudojant programą su grafine sąsaja

Linux sistemoje ISO atvaizdį galima įrašyti, pavyzdžiui, su

- **K3b** – KDE aplinkos programa,
- **Brasero** – GNOME aplinkos programa.

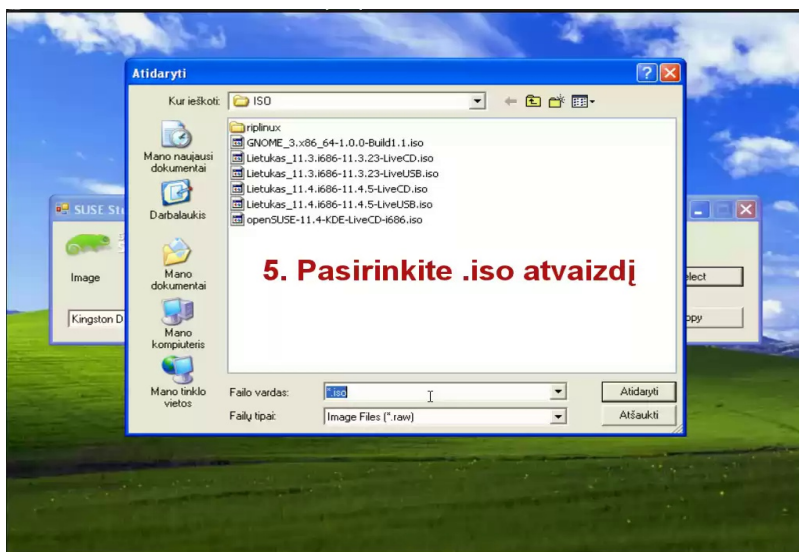
Prašytume neįrašyti jo kaip duomenų, o rinktis parinktį, įrašančią ISO atvaizdą.

Komandinėje eilutėje

Pateikiame komandos pavyzdį, bet priklausomai nuo jūsų kompiuterio, parametrus gali tekti pakeisti:

```
cdrecord dev=/dev/sr0 speed=44 driveropts=burnproof -eject -v  
/kelias/iki/parsisiusto.iso
```

Rašymas į USB laikmeną



[Rodyti video](#)

Linux („openSUSE“, „Lietuko“) ISO atvaizdžio įrašymas į atmintuką (USB laikmeną) Windows sistemoje su ImageWriter (ištrinant laikmenos turinį)

Instrukcijos [Windows](#) ir [Linux](#) sistemų turėtojams.

Windows operacinėje sistemoje

Jei galite sau leisti ištrinti visą atmintuko turinį, tuomet rinkitės paprastesnį būdą [Ištrinant visą seną USB laikmenos turinį](#). Būdas [išlaikant visą seną USB laikmenos turinį](#) yra truputį sudėtingesnis.

Ištrinant visą seną USB laikmenos turinį

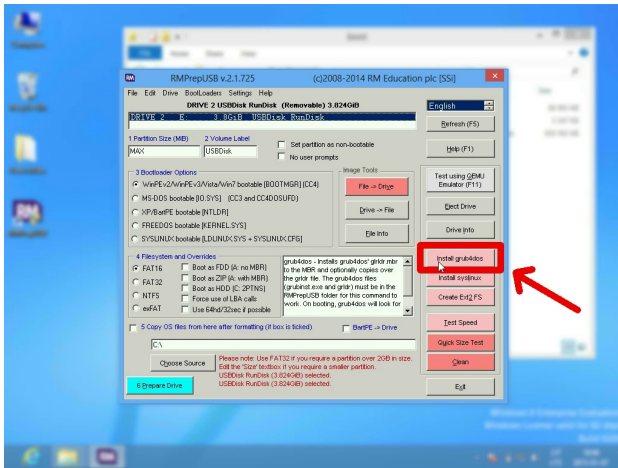
Parsisiųskite ir paleiskite [ImageUSB](#); jei naudojate Windows 7 arba senesnę sistemą, tuomet tiks dar ir [SUSE Studio ImageWriter](#).

Jei *ImageWriter.exe* nepasileidžia, tuomet dar įdiekite [.NET 2.0 Runtime](#). Vaizdo įrašė parodyta, kaip naudotis *ImageWriter* programa Windows sistemoje.

Gali būti, kad tinka kiti įvairioms sistemoms skirti įrankiai, tačiau negarantuojame, kad tikrai pavyks. Pavyzdžiui, su [unetbootin](#) nepavyks.

Daugiau informacijos ieškokite čia [\[1\]](#).

Išlaikant visą seną USB laikmenos turinį



[Rodyti video](#)

iš USB laikmenos paleidžiamos openSUSE ar jos vedinio (pvz., Lietuko) sistemos kūrimas naudojant Windows, neištrinant esamų atmintuko duomenų.

PASTABA: Jei kompiuterio paleidimui naudojama UEFI (kaip ir daugumoje kompiuterių, pagamintų maždaug po 2012 m., ir visuose, parduotuose su Windows 8/8.1/10), tuomet prieš tai dar įjunkite BIOS ir įgalinkite „Legacy BOOT“ (t.y. išjunkite „UEFI (secure) boot“ funkciją). Antraip žemiau pateiktos instrukcijos nepadės!

1. Savo atmintuke sukurkite naują aplanką *boot* ir į jį nukopijuokite turimą Linux ISO atvaizdį.
2. Iš ISO atvaizdžio ištraukite du failus: *linux* ir *initrd*, juos taip pat padėkite atmintuko aplanke *boot*. Šiuo failus greičiausiai rasite aplanke *boot\i386\loader* arba *boot\x86_64\loader*. Ištraukti failus galite naudodami archyvavimo programą (pvz., 7z) arba virtualiai prijungdami ISO atvaizdį (pvz., įsidiegtę [Pismo File Mount Audit Package](#)).
3. Į atmintuką įdiekite GRUB4DOS paleidyklę. Paprasčiausias būdas tai padaryti: parsisiunčiant ir įsidiegtiant [RMPrepUSB](#); paleidžiant *RMPrepUSB* programą, pasirenkant savo atmintuką ir spaudžiant „Install GRUB4DOS“.
4. Atmintuke sukurkite naują tekstinį failą *menu.lst*. Įsitikinkite, ar jūsų atmintuke yra tokia failų hierarchija:

```
\
  menu.lst
\boot\
  atvaizdis.iso
  initrd
  linux
```

5. Naujai sukurtojo *menu.lst* turinys turi būti toks (vietoj *atvaizdis.iso* įrašykite tikrąjį ISO failo pavadinimą):

```
timeout 10

title LINUX ISO
uuid () > nul
set UUID=%?%
set ISO=atvaizdis.iso
kernel /boot/linux isofrom=/dev/disk/by-uuid/%UUID%:/boot/%ISO%
isofrom_device=/dev/disk/by-uuid/%UUID% isofrom_system=/boot/%ISO%
loader=syslinux splash=silent quiet
initrd /boot/initrd
```

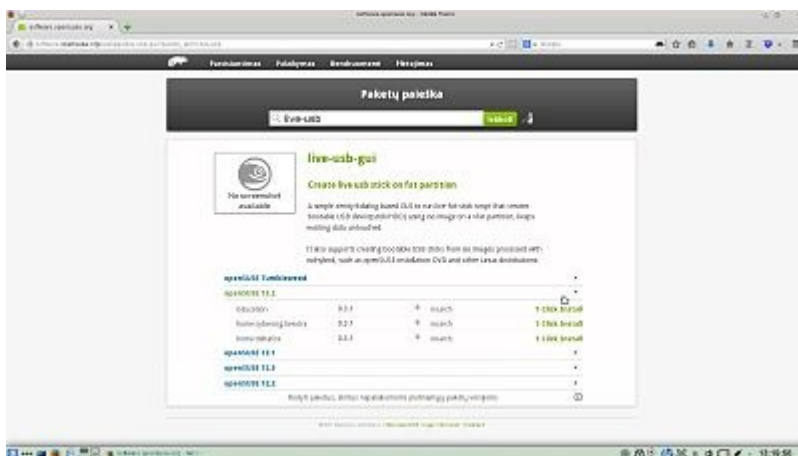
6. Paleiskite kompiuterį iš naujo. Jei kompiuteris automatiškai nepasileidžia iš atmintuko, pamėginkite įeiti į BIOS meniu (gali būti DEL, F2, F10, F12 ar kuris kitas klavišas) ir pasirinkti, kad paleistų (angl. *boot*) iš jūsų USB laikmenos.

Linux operacinėje sistemoje

Išlaikant seną USB laikmenos turinį

Naudojant grafinę programą

Su openSUSE sistema



[Rodyti video](#)

Paleidžiamos iš atmintuko sistemos kūrimas su live-usb-gui, neištrinant esamų atmintuko duomenų

Galite pasinaudoti grafinę sąsają turinčia [live-usb-gui](#) programa, kurią openSUSE naudotojai gali parsisiųsti diegimui kaip paketą iš [software.opensuse.org](#).

Lietuviškas aprašas su nuotraukomis pateiktas [opensuse.lt](#) svetainėje.

Su kitomis Linux sistemomis

Ne openSUSE naudotojai, prieš paleisdami [live-usb-gui](#), taip pat privalo į tą patį aplanką parsisiųsti [live-fat-stick](#) bei įsidiegti *syslinux*, *parted*, *util-linux*, *fuseiso*, *dd_rescue* (arba *ddrescue*), *zenity*, *kdiallog*. Programą įpaleiskite įvykdydami:

```
xdg-su -c "/kelias/iki/live-usb-gui"
```

Komandinėje eilutėje

openSUSE naudotojai turi įsidiegti [live-fat-stick](#) paketą. Ne *openSUSE* naudotojai turi parsisiųsti [live-fat-stick](#) bei įsidiegti *syslinux*, *parted*, *util-linux*, *fuseiso*, *dd_rescue* (arba *ddrescue*).

Atverkite terminalo programą (pvz., „Konsole“, „GNOME terminal“), prisijunkite administratoriaus *root* teisėmis:

```
su
```

Susiraskite savo USB laikmeną (/dev/sdXY formatu, pvz., /dev/sdb1) įvykdę:

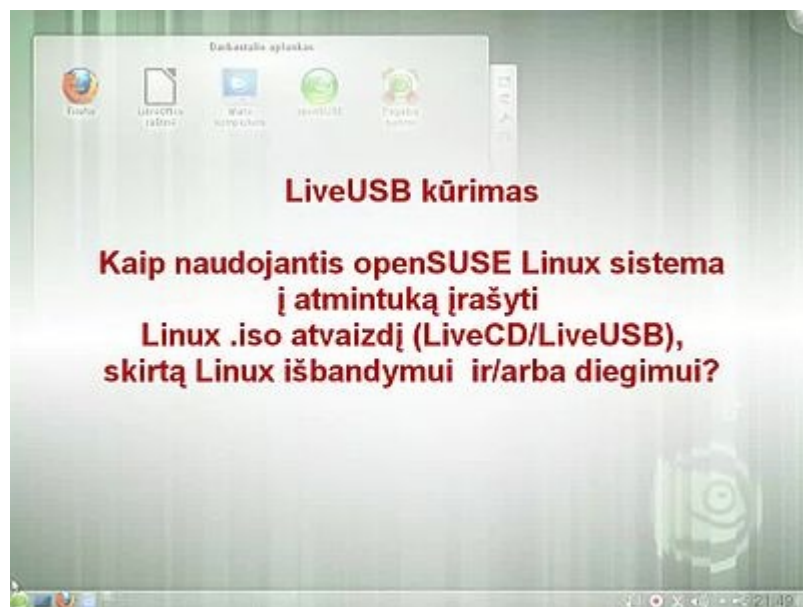
```
live-fat-stick -l
```

Įvykdykite:

```
live-fat-stick --suse /kelias/iki/parsisiųsto.iso /dev/sdXY
```

Ištrinant seną USB laikmenos turinį

Naudojant grafinę programą



[Rodyti video](#)

Linux („openSUSE“, „Lietuko“) ISO atvaizdžio įrašymas į atmintuką (USB laikmeną) openSUSE sistemoje su ImageWriter, ištrinant atmintuko turinį

Jei naudojate openSUSE, galite pasinaudoti grafinę sąsają turinčia [ImageWriter](#) programa, kurią galite parsisiųsti diegimui iš software.opensuse.org. Šiame [vaizdo įrašė](#) parodyta, kaip naudotis *ImageWriter* programa openSUSE sistemoje.

Gali būti, kad tinka kiti įvairioms sistemoms skirti įrankiai, pavyzdžiui, [unetbootin](#), tačiau negarantuojame, kad tikrai pavyks.

Komandinėje eilutėje

Šis būdas veiks kone bet kurioje Linux sistemoje be jokių papildomų programų. Pirmiausia sužinokite savo atmintuko disko kelią **/dev/sdX** formatu, pavyzdžiui, */dev/sdb*. Tam Linux sistemoje komandinėje eilutėje prisijunkite administratoriaus *root* teisėmis ir naudokitės *fdisk* programa:

```
su  
fdisk -l
```

Programiškai atjunkite tą įrenginį ir įrašykite ISO atvaizdžio turinį į atmintuką:

```
umount /dev/sdX  
dd if=/kelias/iki/parsisiusto.iso of=/dev/sdX bs=4M
```

Papildomos parinktys

Jei norite, kad iš atmintuko paleistoje sistemoje padaryti pakeitimai išliktų iš naujo paleidus sistemą, pasirodžius atmintuko paleidimo meniu prirašykite parinktį:

```
kiwi_hybridpersistent=yes
```

Ši parinktis veiks tik tuomet, jei atmintuko talpa didesnė kaip 1GB. Daugiau informacijos čia^[2]

USB laikmenos suženklinimas įprastam naudojimui

Įdiegę sistemą iš atmintuko, kurį operacinė sistema laiko optiniu disku, tikriausiai norėsite vėl jį naudoti kaip atmintuką. Tam reikia jį suženklinti (angl. format). Tai padaryti galite grafine programa ar komandinėje eilutėje.

Grafine programa

Naudokite Gparted.

1. ↑ [https://en.opensuse.org/SDB:Create a Live USB stick using Windows](https://en.opensuse.org/SDB:Create_a_Live_USB_stick_using_Windows)
2. ↑ [https://en.opensuse.org/Live USB stick](https://en.opensuse.org/Live_USB_stick)

Šaltinis

[http://lt.wikibooks.org/w/index.php?title=Linux žaliems: openSUSE/ISO atvaizdžio įrašymas](http://lt.wikibooks.org/w/index.php?title=Linux_žaliems:_openSUSE/ISO_atvaizdžio_įrašymas)