

„Lietuko“ diegimas

Toliau aprašytais veiksmais įdiegsite naują „Lietuko“ versiją. Šis dokumentas leidžia greitai apžvelgti įprasto „Lietuko“ diegimo žingsnius.

1.1. Reikalavimai sistemai

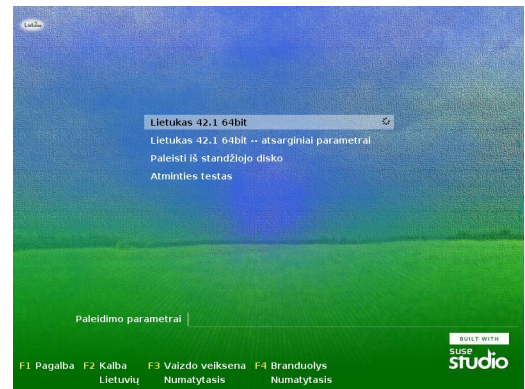
- Pentium* III 500 MHz ar galingesnis procesorius (patariamas Pentium 4 2.4 GHz ar galingesnis arba bet koks AMD64 ar Intel* EM64T);
- 1 GiB laisvosios prieigos (RAM) atminties (patariama turėti daugiau) 32 bitų versijoms;
- 1,5 GiB laisvosios prieigos (RAM) atminties (patariama turėti daugiau) 64 bitų versijoms;
- 800 x 600 ekrano skiriamoji geba (patariama 1024 x 768 arba didesnė);
- diegiant 10 GiB laisvos vietos diske (patariama skirti bent 20 GiB).

1.2. „Lietuko“ diegimas

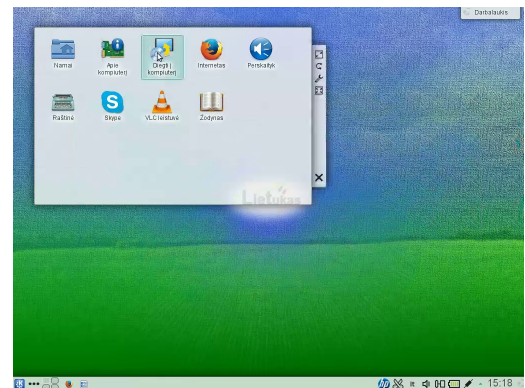
1. Pirmiausia įdėkite „Lietuko“ diegimo laikmeną į kompiuterį: jei turite atmintuką su paleidimui paruoštu „Lietuku“, jį įkiškite į USB lizdą; jei turite įdėkite „Lietuko“ DVD į diskasukį. Tuomet iš naujo paleiskite kompiuterį. Jei kompiuteris pasileidžia ne iš diegimo laikmenos, tuomet spauskite **Esc**, **Del**, **F2**, **F10**, **F12** ar kitą klavišą, kad galėtumėte pakeisti BIOS nuostatose laikmeną, kurią sistema nori paleisti (angl. *boot*).

Svarbu:

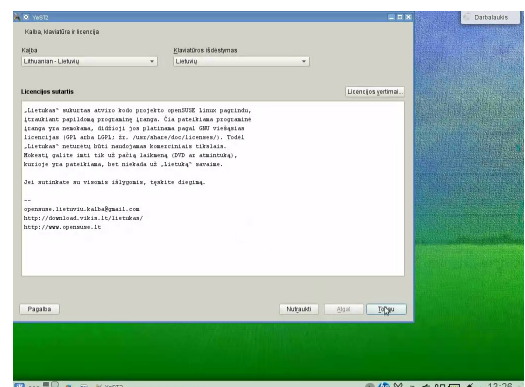
Daugumoje kompiuterių, pagamintų maždaug nuo 2011–2012 metų (ir visuose, parduotuose su iš anksto įdiegta „Windows“ 8/8.1/10), naudojama **UEFI/EFI** paleidyklė; jei diegimo laikmena nepalaiko paleidimo per UEFI/EFI, tuomet mėginkite pakeisti BIOS nuostatas – tradicinis paleidimas naudojamas įgalinus „Legacy boot“ parinktį (gali tekti išjungti „UEFI/secure boot“ parinktį); dalis kompiuterių modelių leidžia matyti kompiuterio paleidimo meniu, kuriame vienu metu siūlomi variantai tiek iš tradicinio, tiek UEFI/EFI meniu.



2. Pasirinkite Lietukas ir spauskite klavišą **Įvesti**. Palaukite, kol pasileis „Linux“ sistema ir pasirodys KDE darbalaukis. Jei nepavyko paleisti KDE darbalaukio, pabandykite „Lietuką“ paleisti su sistema atsargiais parametrais – rinkdamiesi *Lietukas – atsarginiai parametrai*.

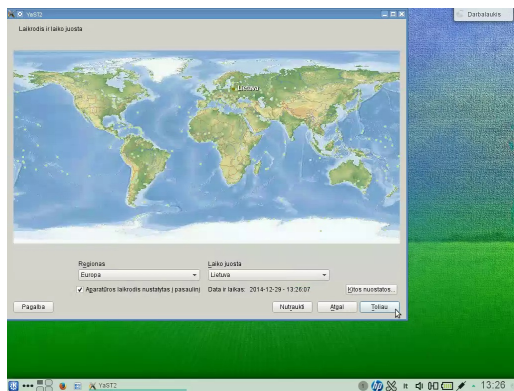


3. Dabar galite išbandyti „Lietuką“ nepaliesdami kompiuteryje esančių duomenų ir kol kas neįdiegdami sistemos į kompiuterį, nes „Lietukas“ naudoja kompiuterio RAM atmintį. Norėdami šią sistemą įdiegti į kompiuterį, spauskite *Diegti į kompiuterį*. Jūsų paprašys įvesti slaptažodį, tačiau jo nėra, tad tiesiog spauskite *Gerai*.

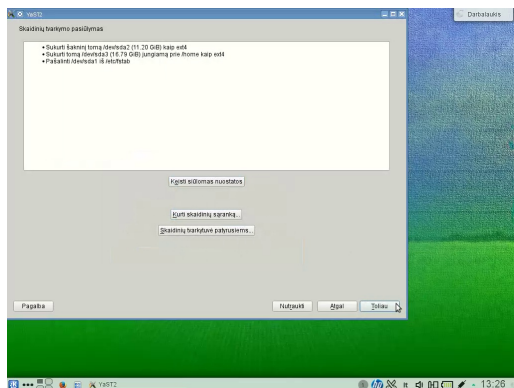


4. Pasirinkite kalbą ir klaviatūros išdėstymą, kuriuos naudosite diegimo metu ir įdiegtoje sistemoje.

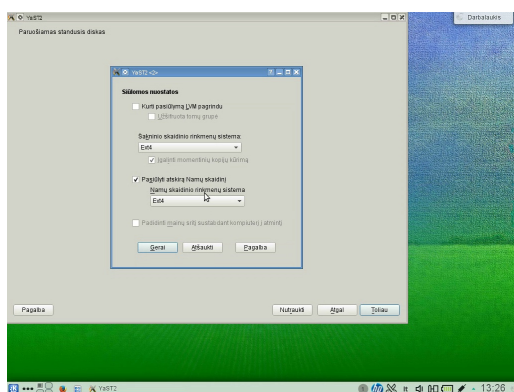
Perskaitykite licenciją ir, jei sutinkate su ja, spauskite *Toliau*. Jei nesutinkate, spauskite *Nutraukti*.



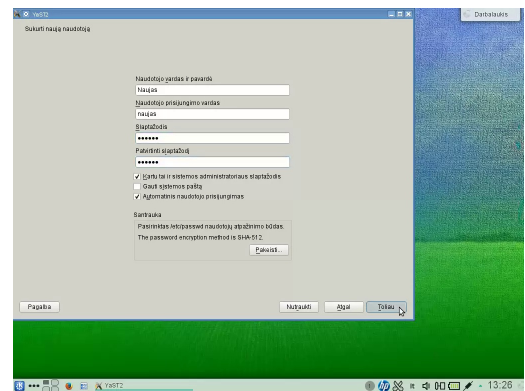
5. Žemėlapyje arba išskleidžiamajame sąraše pasirinkite savo sistemos *regioną* ir *laiko juostą*. Tęskite spausdami *Toliau*.



6. Šiuo žingsniu nurodykite openSUSE skaidinių sąranką. Dažnai tinkamas sprendimas, kurį galite priimti be pakeitimų, pateikiamas automatiškai. Priimkite pasiūlymą spausdami *Toliau* ir tęskite būsimo diegimo konfigūravimą. Patyrę naudotojai gali keisti esamą pasiūlymą (*Keisti siūlomas nuostatas*) arba kurti savą skaidinių schemą (*Kurti skaidinių sąranką*).



Pastaba: jei kompiuteryje buvo įdiegta **Windows XP**, o jūs diegiate „Lietuko“ būtent 13.2 versiją, **rinkitės Ext4 failų sistemą**, o ne Btrfs. Priešingu atveju gali nepavykti įdiegti GRUB paleidyklės (žr. <https://www.youtube.com/watch?v=TZyXH2j-7Uo>, http://doc.opensuse.org/release-notes/x86_64/openSUSE/13.2/ ir https://bugzilla.opensuse.org/show_bug.cgi?id=900954).



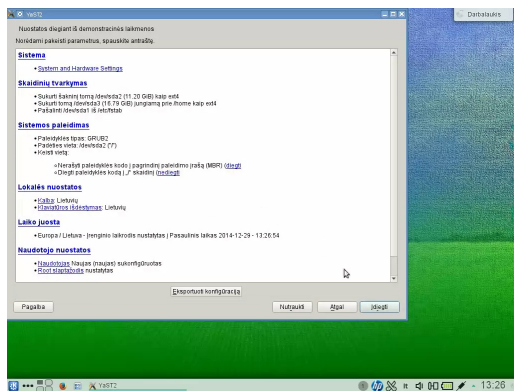
7. Įveskite savo vardą ir pavardę ties *Naudotojo vardas ir pavardė*, savo prisijungimo vardą ties *Naudotojo prisijungimo vardas* ir slaptažodį laukelyje *Slaptažodis*.

Dėl saugumo sumetimų, slaptažodis turi būti bent aštuonių simbolių ilgio ir sudarytas tiek iš didžiųjų, tiek iš mažųjų raidžių ir skaičių. Slaptažodyje didžiosios ir mažosios raidės yra svarbios. Tęskite spausdami *Toliau*.

Numatytuoju atveju čia įvestas slaptažodis kartu bus ir sistemos administratoriaus (**root**) slaptažodis. Norėdami sekančiu žingsniu nurodyti kitą **root** slaptažodį, panaikinkite atitinkamą pažymėjimą. Sugalvokite sistemos administratoriaus (dar vadinamo **root**) slaptažodį. Šis žingsnis praleidžiamas, jei ankstesniame lange pasirinkote *Kartu tai ir sistemos administratoriaus slaptažodis*.

Nepamirškite savo **root** slaptažodžio! Čia įvesto slaptažodžio daugiau nebematysite. Slaptažodį pakeisti galėsite naudodamiesi administraciniais įrankiais. Tęskite spausdami *Toliau*.

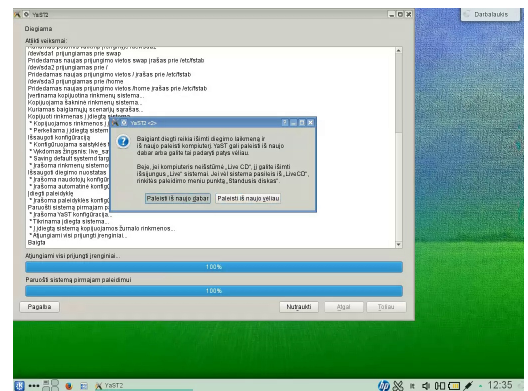
Jei įgalintas automatinis naudotojo prisijungimas, paleidžiama sistema iškelia Jūsų naudotojo darbalaukį, neprašydama įvesti slaptažodžio. Jei sistemoje laikote svarbius duomenis, neturėtumėte įgalinti šios parinktės, nes prie kompiuterio gali prieiti ir kiti žmonės.



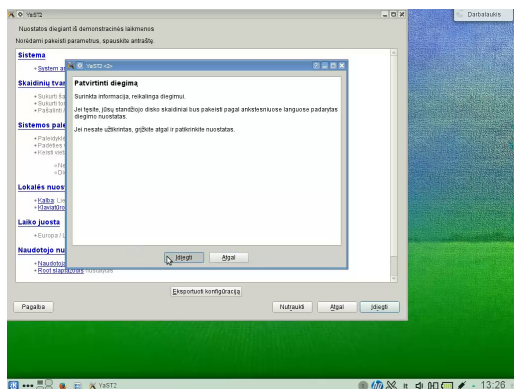
8. Diegimo nuostatų lange galite peržiūrėti ką tik savo pasirinktas ir automatiškai parinktas nuostatas. Jei reikia, nuostatas dar galite pakeisti.

Norėdami tęsti, spauskite *Įdiegti*.

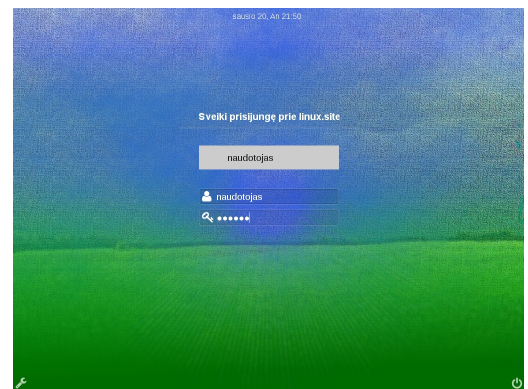
Priklausomai nuo pasirinktos programinės įrangos, gali reikėti sutikti su papildomomis licencijomis nuspaužiant *Priimti*. Prieš pradėdant tikrąjį diegimą, pamatysite tokį langą:



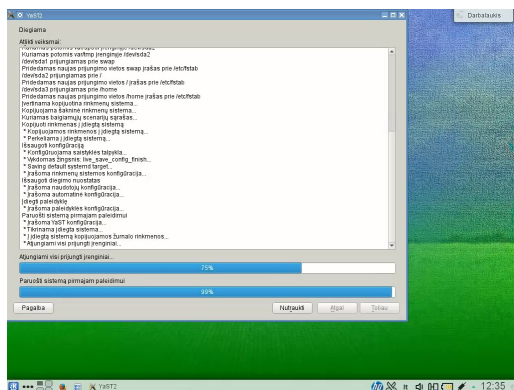
11. Nukopijavus turinį iš diegimo laikmenos į kompiuterį, reikės iš naujo paleisti kompiuterį. Užbaigus visos pasirinktos programinės įrangos diegimą ir pagrindinį sistemos konfigūravimą, openSUSE diegimo programa įkelia naują Linux sistemą ir paleidžia automatinio konfigūravimo programą. Ši programa bando sukonfigūruoti tinklo ir interneto prieigą bei aparatinę įrangą. Tuo metu naudotojui nieko nereikia daryti.



9. Diegimas prasidės tik po to, kai nuspausite *Įdiegti*.



12. Jei pasirinkote automatinį naudotojo prisijungimą, netrukus bus įkeltas jūsų darbalaukis. Priešingu atveju, matysite prisijungimo langą. Tada spragtelėkite ties savo naudotojo vardu ir įveskite slaptažodį laukelyje *Slaptažodis* . Prisijungsite nuspaužę klavišą *Įvesti*.



10. Diegimas paprastai trunka nuo 10 iki 30 minučių, priklausomai nuo sistemos našumo ir pasirinktos programinės įrangos gausumo. Diegimo metu galėsite matyti išsamų diegimo žurnalą.