



Manual de Instrucciones

v1.0



©1999 Pangea Software, Inc.
Derechos reservados
Bugdom™ es un trademark de Pangea Software, Inc.

www.pangeasoft.net
support@pangeasoft.net



TABLA DE CONTENIDOS

TABLA DE CONTENIDOS	2
REQUERIMIENTOS DEL SISTEMA	4
LA HISTORIA Y TU OBJETIVO	5
MENU PRINCIPAL	5
Restaurar un juego salvado	6
LOS CONTROLES	6
Movimientos del Ratón	7
Movimientos del Teclado	7
Otras Teclas	7
Configurar los Controles	8
EL JUGADOR	8
“Rollie McFly”	8
Insectos Amigos	9
BARRA DE ESTADO	10
ESENCIALES DEL JUEGO	11
Rescatando Mariquitas	11
Abriendo Nueces	11
Recogiendo Treboles	12
Otras Chucherías de las Nueces	12
Haciendo Batalla Contra Enemigos	13
Controles	13
Salidas de Troncos	14
ESCENA DE PUNTOS EXTRAS	14
SALVANDO UN JUEGO	15

LOS NIVELES DE BUGDOM	15
Nivel 1: Entrenamiento	15
Nivel 2: El Cesped	16
Nivel 3: El Estanque	16
Nivel 4: El Bosque	16
Nivel 5: Atacando la Colmena	17
Nivel 6: La Colmena	17
Nivel 7: La Reina de las Abejas	17
Nivel 8: Ataque de Noche	17
Nivel 9: La Colina de las Hormigas	18
Nivel 10: El Rey de las Hormigas	18
AYUDA TECNICA	18
Ayuda por el Internet	18
Para Contactarse con Nosotros	18
CREDITOS	18
LEGALIDADES	19
Copyrights & Trademarks	19
Garantía Limitada	19

REQUERIMIENTOS DEL SISTEMA

Bugdom requiere que tu Macintosh sea configurado con cierto hardware y software para funcionar bien. Asegurate de tener los siguientes requerimientos como mínimo:

- PowerPC Macintosh por lo menos tan rapido como una 233Mhz iMac o G3. Bugdom no es compatible con la Macintosh con procesadores PowerPC 601. El juego no funcionara bien con nada mas lento que un procesador 200mhz 604.
- 18 Mega de memoria libre. Bugdom funciona bien en Macs configurados con 32 Mega de RAM mientras la Memoria virtual este funcionando, pero recomendamos tener por los menos 48 Mega para mejor performance.
- Un acelerador ATI 3D.
- Un monitor capaz de visualizar una resolucion de 640x480 a miles de colores.

Tambien necesitaras tener ciertas configuraciones del software:

- Mac OS 8.0 o mas reciente. El juego probablemente funionara con el OS 7.6, pero no se le recomienda para mejor fiabilidad y ejecucion.
- QuickDraw 3D 1.6. Este es parte de la instalacion del QuickTime 4.0 , asi que corra el instalador del QuickTime 4.0 para instalar el QuickDraw 3D 1.6.
- Draw Sprocket 1.1.4 & Input Sprocket 1.4. Cuando corras el instalador de Bugdom estas extensiones se deverian instalar automaticamente, si no funcionan, los puedes bajar del website de Apple.
- ATI Drivers 3.3 o mas receintes. Si tienes una version de Mac OS mas vieja que la 8.5 entonces es posible que no tengas los ultimos ATI drivers. Puedes bajarlos en:
<http://download.atitech.ca/drivers/apple/>

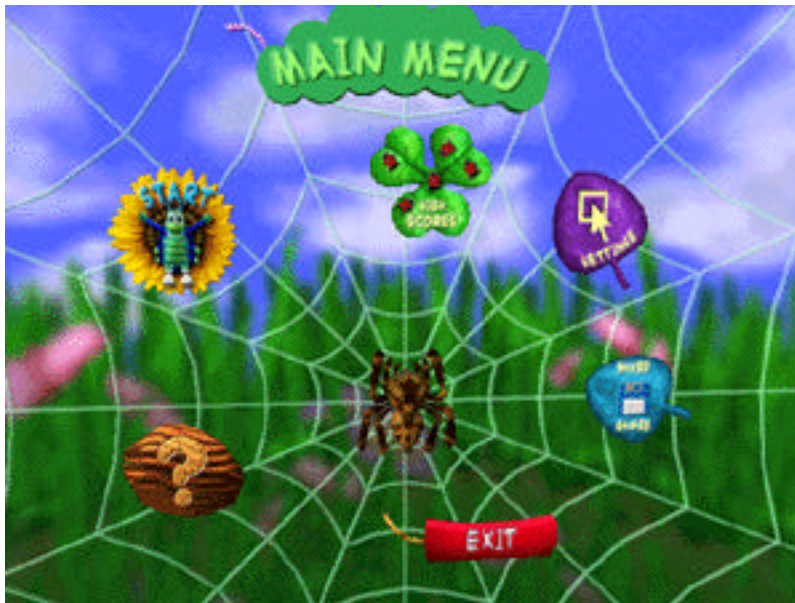
LA HISTORIA Y TU OBJETIVO

Bugdom era una vez un lugar tranquilo reinado por los Rollie Pollies y las mariquitas, pero hace poco tiempo Bugdom fue derrocado por el clan de las hormigas de fuego. Luego de reclutar otros insectos para que peleen con ellos, capturaron a todas las mariquitas y las están sosteniendo como rehenes. El líder de las hormigas de fuego, y el nuevo rey de Bugdom es Rey Thorax. Una vez que el es derrotado, Bugdom volverá a ser el lugar tranquilo que era una vez.

Tu eres Rollie McFly, el único insecto restante que es capaz de salvar a las mariquitas y restaurarla paz en Bugdom. Rollie ha estado escondido en el área de césped de Bugdom y necesitara viajar mucho para llegar a la colina de las hormigas, donde la batalla contra el Rey Thorax acontecerá. Habrá agua para cruzar, insectos para montar, y muchos enemigos para derrotar, pero una vez que las hormigas de fuego y el Rey Thorax sean derrotados, tu serás el nuevo líder de Bugdom.

MENU PRINCIPAL

Usa el ratón para elegir las opciones del menú principal.



Menu Principal



Comenzar un Juego



Ver los Altos Puntajes



Configuraciones del juego y los controles.



Informacion



Restaurar un juego salvado



Salir del juego.

Restaurar un juego salvado

Cuando cliques en el icono de Restaurar un juego Salvado arriba, veras que tendrás que elegir un archivo salvado. Cuando un archivo valido es elegido el juego comenzara en el nivel donde el juego fue salvado, y todos tus puntos, salud, y inventario serán restaurados.

LOS CONTROLES

Bugdom es compatible con todos tipos de controles, lo cual quiere decir que puedes usar los controles compatibles, tales como el joystick o game pad. A seguir están las configuraciones de los controles como defecto para el ratón y el teclado:

Movimientos del Ratón

Hay dos formas de controlar el movimiento del jugador en el juego: por el ratón o el teclado. El ratón es mas preciso en el movimiento del jugador. Para mover el jugador con el ratón, mueve el ratón en la dirección que quieres que vaya el jugador. Lo mas rápido que muevas el ratón, lo mas rápido que se moverá el jugador.

El botón del mouse tiene dos funciones. Cuando estas en la forma de insecto, el botón hace que el jugador de una patada. Cuando estas en la forma de una bola, entonces el botón da un Turbo empujón para acelerarte rápidamente.

Para evitar que se te canse la muñeca mientras estés usando el ratón en el juego, puedes pulsar la tecla Shift para causar que el jugador automáticamente camine para adelante. De esta manera solo necesitaras usar el ratón para dirigir y la tecla Shift hará el movimiento por ti.

Movimientos del Teclado

Si te cansas de usar el ratón puedes usar el teclado para controlar el jugador. Usa las flechas para mover el jugador para ir para adelante, izquierda, derecha y para atrás.

Otras Teclas

<i>Espacio</i>	Cambiar entre insecto y bola.
<i>Opcion</i>	<i>Patear cuando eres insecto o dar un turbo boost cuando eres bola.</i>
<i>Apple</i>	Saltar (insecto solamente).
<i>Tab</i>	Lanzar tu insecto amigo.
<i>+ / -</i>	Aumentar/bajar el volumen.
<i>Apple-Q</i>	Cerrar el juego.
<i>ESC</i>	Pausar el juego.
<i>1 / 2</i>	Acercarse con la camara Zoom/Alejarse con la camara Zoom.
<i>M</i>	Prender o apagar la musica

F15

Hace una pausa especial para tomas de la pantalla. Los controles no funcionan durante esta pausa y no hay un icono de pausa.

Configurar los Controles

Las configuraciones de los dichos controles se pueden cambiar en el juego. Para llegar a la pantalla de configuración, elige el icono de Configuraciones del juego y los controles en el Menú Principal y luego elige el botón de Configurar los controles.

Para usar un joystick en Bugdom, simplemente cambia los controles de movimiento para el joystick, arriba, abajo, izquierda y derecha. Puedes cambiar cualquier control y movimiento para cualquier controlador compatible con el juego.

Lee el manual de instrucciones de tu controlador para ver mas información sobre como usar tu controlador con el juego.

EL JUGADOR

“Rollie McFly”

Usando los controles dichos, tu controlas a nuestro héroe, Rollie McFly. Rollie es capaz de hacer todo tipo de cosas que otros insectos no pueden hacer, pero la mayoría del tiempo el estará en forma de insecto o en forma de bola:



Rollie McFly en forma de insecto



Rollie McFly en forma de bola.

Cuando en su estado de insecto, Rollie puede patear y saltar. Cuando esta en forma de bola, puede rodar y chocar con sus enemigos y otros objetos. Cuando en forma de bola, Rollie esta mejor protegido contra sus enemigos y otros objetos.

Rollie solo puede permanecer en forma de bola por un cierto tiempo. El reloj de la bola (ver Barra de Estado) muestra cuanto tiempo mas Rollie puede permanecer en esa forma. Usando el Turbo Boost para apresurar a Rollie hace que el reloj pierda tiempo mas rápido. Puedes conseguir mas tiempo para permanecer en forma de bola recogiendo los iconos de bola, que se pueden ver a seguir. Pero ten cuidado, hay algunos enemigos y peligros que pueden derrochar tu tiempo de bola aun cuando Rollie no este en esta forma.

En algunas partes del juego, Rollie tendrá que nadar a través del agua. Para nadar simplemente camina o salta en el agua y Rollie automaticamente comenzara a nadar. Ten cuidado, Rollie no puede nadar en todo tipo de liquido. Algunos liquidos tambien pueden ser mortales!

Otras cosas que Rollie puede hacer incluyen andar en un taxi de agua, montar una libelula y balancear sobre cuerdas. Para hacer cualquiera de estas cosas simplemente presiona la tecla de saltar.

Insectos Amigos

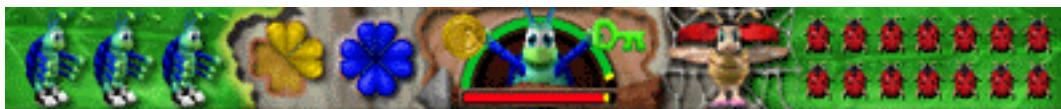


Los insectos amigos son los amigos de Rollie, que lo ayudan a pelear contra los enemigos. Estos pequeños insectos voladores siempre andan cerca de Rollie y atacaran a sus enemigos cuando presionas la tecla Tab. Un insecto amigo solo se puede usar una vez y no hay garantía de que acertara a su enemigo. Piensa de los insectos amigos como si fuesen bombas inteligentes.

Puedes encontrarlos en pequeñas nueces dispersados en el nivel.

BARRA DE ESTADO

En la parte de arriba de la pantalla se encuentra la barra de estado, en donde se puede ver todo sobre la condición del jugador. Muestra tu salud, reloj de bola, numero de mariquitas rescatadas, tréboles azules y dorados recuperados, numero de vidas restantes, y otras cosas que Rollie tenga en sus manos.



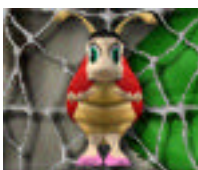
Esto es como una Barra de Estado bastante llena parece

El numero de vidas restantes están a la izquierda. Este indicador solo muestra 3 vidas como máximo. Puedes tener cualquier numero de vidas gratis durante el juego pero solo tres se verán en la barra de estado.

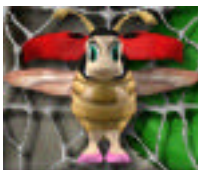
Cada trébol dorado o azul que encuentres se sumara al numero de hojas en el trébol de la barra de estado.

En el medio de la barra de estado esta el inventario, reloj de bola y el indicador de tu salud. El reloj de bola es el termómetro verde curvado. Mientras usas el tiempo de bola el medidor ira disminuyendo. Igualmente, el indicador de tu salud es el termómetro rojo debajo del icono de Rollie. Cuando Rollie levante cosas del inventario como llaves o dinero, puedes verlas en las manos de Rollie en la barra de estado. La imagen vista antes muestra como Rollie esta sosteniendo una llave.

Luego esta el indicador de rescates. Este es un icono grande de una mariquita que tiene dos formas:



Todavía hay algunas mariquitas que necesitas rescatar.



Todas las mariquitas han sido rescatadas.

Cada vez que rescates una mariquita un pequeño icono de una mariquita aparecerá a la izquierda de la barra de estado.

ESENCIALES DEL JUEGO

El objetivo del juego es rescatar el máximo número de mariquitas posibles mientras llegues al final del juego y luego derrotas al malvado Rey de las hormigas, Thorax. Tendrás que jugar a través de 10 niveles diferentes, cada uno con su propio ambiente, enemigos, trampas y rompecabezas.

Rescatando Mariquitas

El puntaje es basado sobre el número de mariquitas rescatadas y el número de tréboles reunidos. Las mariquitas están atrapadas dentro de telarañas enjauladas. Para liberar a las mariquitas de sus jaulas camina hacia ellas y patealas. Una vez liberada, la mariquita se ira volando.



Una Mariquita en su jaula

No recibirás puntos por las mariquitas hasta el fin del nivel cuando tus puntos son sumados.

Abriendo Nueces

Los tréboles, restauradores de poder y otras cosas están escondidas dentro de nueces que están dispersados en los niveles. Nunca sabrás que hay dentro de cada nuez hasta que la abras. Para abrir las nueces puedes darle una patada o choca contra ellas en forma de bola.



Rollie a punto de patear una nuez

Una vez que la nuez este abierta, lo que sea que este adentro estará a la vista.

Recogiendo Treboles

Hay tres tipos de tréboles que se pueden encontrar dentro de las nueces. Cada tipo de trébol te da un numero diferente de puntos.



Treboles Verdes

Hay muchos de estos y cada uno vale 200 puntos.

Treboles Azules

Solo hay cuatro de estos en cada nivel. Necesitaras recoger los cuatro para recibir 3,000 puntos.

Treboles Dorados

Solo hay cuatro de estos en el juego. Si recoges todos recibiras 10,000 puntos.

Otras Chucherias de las Nueces

Las nueces contienen de todo: salud, llaves, insectos amigos y mas. Cuando veas una nuez, seria una buena idea romperla y recoger lo que este adentro. Ten cuidado, hay

algunas nueces que contienen cosas que te pueden causar daño. Estas son algunas de las cosas que puedes encontrar dentro de las nueces:



Hongos para reloj de bola
Reinicia tu reloj de bola



Baya de Salud
Restaura tu Salud



Insecto Amigo
Te ayuda a pelear contra los enemigos



Escudo
Te convierte en invencible por poco tiempo

Haciendo Batalla Contra Enemigos

Hay muchas especies de insectos en Bugdom. Los únicos que son tus amigos son los insectos amigos, las mariquitas y algunos otros que se ofrezcan a ayudarte. La mayoría de los insectos te atacarán. Algunos enemigos son fáciles de derrotar y otros son más difíciles. Algunos simplemente son demasiado difíciles de derrotar y deberías evitarlos.

Hay tres maneras de herir a los enemigos: pateándolo, rodando hacia él en forma de bola rápidamente o lanzando un insecto amigo hacia él. Hay algunas excepciones como descubrirás, algunos enemigos son venenosos así que si los tocas pueden ser mortales.

Controles

Los controles son los lugares a que volverás si pierdes una vida. Normalmente comenzarás al principio del nivel pero si pasas por un control entonces si pierdes una vida comenzarás del control en vez del principio del nivel.



Toca la gota de agua para pasar el control

Los controles son las gotas al final de las pajitas rojas y blancas. Para pasar por el control simplemente salta y toca la gota de agua.

Salidas de Troncos

Un nivel es completado en una de las dos siguientes maneras: o una misión específica es completada (como matar a la reina de las abejas) o pasando por la salida en forma de un tronco en alguna parte del nivel. Para pasar por la salida simplemente camina dentro de la punta hueca del tronco:



Camina dentro de la punta hueca del tronco

ESCENA DE PUNTOS EXTRAS

Una vez completado el nivel llegarás a una escena de puntos extras, donde tus puntos extras serán sumados a tu puntaje.



Tres mariquitas siendo sumadas en la escena de puntos extras

SALVANDO UN JUEGO

Una vez que todas las mariquitas y los tréboles hayan sido sumados podrás salvar el juego. Clickea en el icono de salvar el juego para salvar tu juego, o en el icono de no salvar el juego para continuar jugando.



Los iconos de salvar juego y no salvar juego

Cuando elijas salvar juego se te pedirá salvarlo como en cualquier otro juego en la Macintosh. Para restaurar un juego salvado elige el icono de juego salvado en el Menú Principal.

LOS NIVELES DE BUGDOM

Nivel 1: Entrenamiento

Este nivel es corto y fácil. Es diseñado para que te familiarices con los movimientos del juego y para que aprendas como funcionan las cosas. Podrás abrir las nueces, rescatar mariquitas, pelear contra algunos enemigos fáciles de derrotar, y explorar el territorio.

Nivel 2: El Césped

En este nivel pelearas contra hormigas, moscas boxeadoras y gusanos. Necesitas encontrar llaves para abrir las puertas.

Nivel 3: El Estanque

Aquí necesitaras andar en el taxi de agua para cruzar el estanque sin ser comido por los peces asesinos que tienen hambre para comer pequeños insectos como tu. En este nivel pelearas contra hormigas, moscas boxeadoras y gusanos. Necesitas encontrar llaves para abrir las puertas.

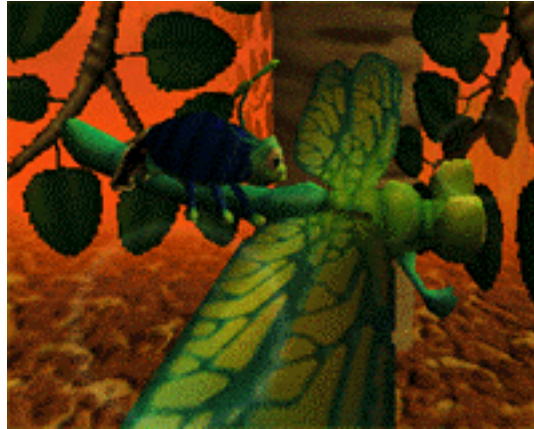


Andando en el taxi de agua es la forma mas facil de cruzar el estanque

Una vez que descubras como conseguir que el taxi te lleve usaras las teclas izquierda y derecha para dirigirlo. No tendrás control sobre la velocidad del taxi. Para bajarte del taxi presiona la tecla de saltar o haz que el taxi ande hacia la tierra.

Nivel 4: El Bosque

Este nivel contiene muchas cosas nuevas: pies que aplastan, arañas, abejas, etc. Una de las cosas mas divertidas de este nivel es que llegas a volar sobre las libélulas. Andarás encima de las libélulas tal como el taxi en el ultimo nivel pero esta vez podrás disparar bolas de fuego (usando la tecla para patear o el botón en el mouse). Para bajarte de la libélula presiona la tecla de saltar.



Volando sobre la libelula

Nivel 5: Atacando la Colmena

Este es el primer nivel con un enemigo grande en Bugdom. Estas dentro de un pequeño bosque y en el medio hay un pequeño tronco con una colmena. La colmena esta cubierta de abejas enojadas. Tu objetivo aquí es de entrar en la colmena, matando a las abejas protegiendola. Una vez que destruyas a todas las abejas pasaras al próximo nivel.

Nivel 6: La Colmena

Hay muchas cosas que tendrás que hacer para pasar este nivel y habrán nuevos enemigos con quienes tendrás que pelear. Ten cuidado de no caer en la miel, pues es pegajosa y de hundirás.

Nivel 7: La Reina de las Abejas

Este es el segundo de los niveles con un enemigo grande. El peligro aquí es la Reina de las Abejas. Ella es difícil de matar pero una vez que veas su formula de ataque podrás formular una estrategia.

Nivel 8: Ataque de Noche

Este nivel es probablemente el nivel mas intenso del juego entero. El objetivo principal en este nivel es simplemente sobrevivir. Pelearas contra hormigas que soplan fuego, cucarachas de gas tóxico, gusanos, etc. Ten cuidado con las cucarachas porque su gas no solo es tóxico sino que también te dañara si te toca, y si entra en contacto con fuego todo puede explotar.

Nivel 9: La Colina de las Hormigas

Has entrado en la Colina de las Hormigas – el castillo del Rey de las Hormigas, Thorax. Este es un lugar oscuro y siniestro, con piscinas de líquidos tóxicos y paredes de fuego. El lugar esta infestado con hormigas de todo tipo. Para pasar por algunas áreas tendrás que ver como cruzar a través de paredes impenetrables de fuego, pero aun mas peligrosas serán las hormigas fantasmas.

Las piscinas de liquido tóxico son mortales si caes dentro de ellas, pero colgando del techo de la colina de las hormigas hay raíces de las cuales te puedes colgar para cruzar estas áreas.

Nivel 10: El Rey de las Hormigas

Esta es la batalla final. Si derrotas a Thorax te convertirás en el líder de Bugdom.

AYUDA TECNICA

Ayuda por el Internet

El Web site de Pangea Software será puesto al día continuamente con las últimas actualizaciones al juego y las respuestas a las preguntas frecuentemente hechas.

www.pangeasoft.net

Para Contactarse con Nosotros

support@pangeasoft.net

La ayuda técnica gratis se maneja vía la direccion de email arriba. Mandanos un email en cualquier momento del día y cualquier día de la semana. Conseguiremos generalmente de responerte en apenas horas si no más pronto.

CREDITOS

PROGRAMACION:

Brian Greenstone
brian@pangeasoft.net

ARTE:

Toucan Studio, Inc.
Art Direction by:
Scott Harper
sharper@toucanstudio.com

MUSICA:

Mike Beckett
mbeckett@bc.sympatico.ca

CONCEPTO & DISEÑO: Scott Harper & Brian Greenstone

LEGALIDADES

Copyrights & Trademarks

©1999 Pangea Software, Inc.
Bugdom™, y Rollie McFly™ son marcas registradas de Pangea Software, Inc.
Todas las ilustraciones son copyright Toucan Studio, Inc.
Toda la música es copyright de MikeBeckett

QuickTime y la insignia de QuickTime son marcas registradas usadas bajo licencia. QuickTime es registrada en los E.E.U.U. y otros países.

Garantía Limitada

Pangea Software, Inc. garantiza que el manual y el compacto disco original es libre de defecto físico en material y mano de obra para un período de sesenta (60) días de la fecha de compra. De ser que un defecto sea encontrado durante el período de garantía, devuelva el material defectuoso a Pangea software con prueba compra, y usted recibirá un reemplazo sin ninguna carga.

Se vende este software, lógica y disco " como está " sin una garantía adicional, expresada o implicada. Pangea software niega cualquier garantía implicada del merchantability y de la aptitud para un propósito determinado.

En ningún acontecimiento Pangea software o su licenciador serán obligados por cualquier daño, incluyendo pero no limitado a cualquier pérdida de beneficios, pérdida de ahorro o cualquier fortuito o consecuente daño, resultando de deterioración o pérdida de dato, software o incidente de ordenador o cualquiera otra causa, uniforme si Pangea software sea aconsejada de la posibilidad de tales daños.