



# Guida

versione 1.0

©1999 Pangea Software, Inc.

Tutti diritti riservati

Bugdom™ é un marchio registrato della Pangea Software, Inc.

[www.pangeasoft.net](http://www.pangeasoft.net)

[support@pangeasoft.net](mailto:support@pangeasoft.net)

# Indice

<b>INDICE</b>	<b>2</b>
<b>RICHIESTE MINIME DEL SISTEMA</b>	<b>4</b>
<b>STORIA E SCOPO DEL GIOCO</b>	<b>4</b>
<b>MENU PRINCIPALE</b>	<b>5</b>
Aprire un gioco salvato	6
<b>I CONTROLLI</b>	<b>6</b>
Muoversi tramite il Mouse	6
Muoversi tramite la tastiera	6
Altri comandi di tastiera	6
Adattare Input Sprocket	7
<b>IL GIOCATORE</b>	<b>7</b>
“Rollie McFly”	7
Moscerini Amici	8
<b>PANNELLO STATUS</b>	<b>8</b>
<b>FONDAMENTA DEL GIOCO</b>	<b>9</b>
Come liberare le Coccinelle	9
Come aprire le Noci	10
Come Raccogliere i Quadrifogli	10
Altri Oggetti Trovati Dentro Le Noci	11
Come Combattere	12
Tappe della Via	12
Tronchi d'Uscita	12
<b>CONTEGGIO DEI PUNTI PREMIO</b>	<b>13</b>
Salvare il Gioco	13
<b>I LIVELLI DI BUGDOM</b>	<b>13</b>
Livello 1: L' Addestramento	13

<b>Livello 2: Il Prato</b>	<b>14</b>
<b>Livello 3 : Lo Stagno</b>	<b>14</b>
<b>Livello 4: La Foresta</b>	<b>14</b>
<b>Livello 5: Assalto all' Alveare</b>	<b>15</b>
<b>Livello 6: L'Alveare</b>	<b>15</b>
<b>Livello 7: L'Ape Regina</b>	<b>15</b>
<b>Livello 8: Attacco Notturmo</b>	<b>15</b>
<b>Livello 9: La Collina delle Formiche</b>	<b>15</b>
<b>Livello 10: Il Re delle Formiche</b>	<b>15</b>
<b>SUPPORTO TECNICO</b>	<b>15</b>
<b>Aiuti in Rete</b>	<b>15</b>
<b>Come Contattarci</b>	<b>16</b>
<b>AUTORI E RICONOSCIMENTI</b>	<b>16</b>
<b>GARANZIA</b>	<b>16</b>
<b>Diritti d'Autore e Marchi di Fabbrica</b>	<b>16</b>
<b>Garanzia Limitata</b>	<b>16</b>

## Richieste Minime del Sistema

Bugdom richiede che il vostro Macintosh superi certe minime caratteristiche sia di hardware che di software.

Per il hardware:

- Il vostro computer deve essere un iMac oppure deve avere un microprocessore PowerPC con una velocità minima di 233MHz o un microprocessore G3. Bugdom non é compatibile con i Macintosh con microprocessori PowerPC 601. Il gioco sarà troppo lento con un microprocessore 606 più lento di 200MHz
- 18 Megabyte di memoria RAM disponibile. Bugdom dovrebbe girare su un computer con 32 Mbyte di memoria RAM se l'opzione di memoria virtuale é attivata, ma comunque raccomandiamo un minimo di 48 Mbyte di memoria fisicamente installata.
- Una scheda di accelerazione grafica ATI 3D.
- Uno schermo con una risoluzione di 640x480 a migliaia di colori.

Per il software:

- Sistema operativo Mac OS 8.0 o una versione più recente. Il gioco probabilmente girerà anche con la versione 7.6, ma non é consigliabile, poiché sia la affidabilità che le prestazioni non saranno ottimali.
- QuickDraw 3D 1.6. Questo é parte dell'installatore di QuickTime 4.0, quindi per installare QuickDraw 3D 1.6, basta fare girare l'installatore di QuickTime 4.0
- Draw Sprocket 1.1.4 e Input Sprocket 1.4. Quando fate girare l'installatore di Bugdom, queste estensioni di sistema operativo verranno messe automaticamente. Alternativamente possono essere scaricate dal sito internet della Apple.
- Software Driver ATTI 3.3 o più recenti. Se avete una versione precedente del sistema operativo Mac OS 8.5 probabilmente non avete i driver più recenti. Li potete scaricare da: <http://download.atitech.ca/drivers/apple/>

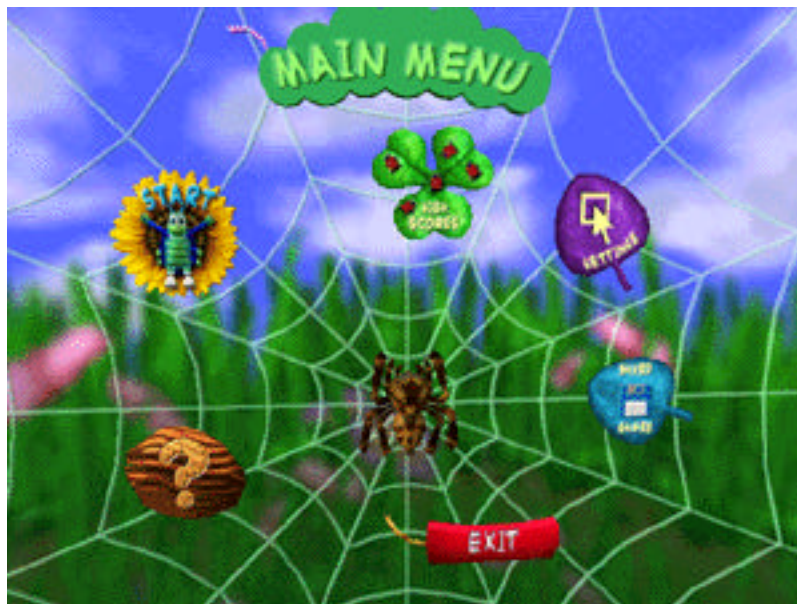
## Storia e Scopo del Gioco

Bugdom una volta era una tranquillo regno di Rollie Pollie e Coccinelle, ma adesso é stato invaso dalle Formiche Rosse. Le formiche, dopo avere convinto gli altri insetti ad aiutarli ne loro malvagio intento, hanno catturato tutte le Coccinelle. Il capo delle Formiche Rosse é il nuovo re di Bugdom é Re Thorax. Una volta che é stato sconfitto, Bugdom tornerà ad essere il tranquillo regno che era.

Tu sei Rollie McFly, l'unico insetto rimasto che é capace di salvare le Coccinelle e riportare la pace a Bugdom. Rollie si é nascosto nel Prato di Bugdom e dovrà viaggiare a lungo per raggiungere la Collina delle Formiche di Fuoco dove sfiderà Re Thorax. Ci saranno da attraversare corsi d'acqua, cavalcare temibili insetti e sciami di nemici da sconfiggere, ma una volta sconfitto Re Thorax, sarai il nuovo re di Bugdom.

## Menu Principale

Usa il mouse e seleziona il comando desiderato da il Menu Principale



*Menu Principale*



Incomincia un nuovo gioco



Vedi i punteggi massimi



Opzioni.



Informazioni



Apri un gioco salvato



Smetti

## Aprire un gioco salvato

Quando scegliete il comando 'Apri un gioco salvato' ti sarà chiesto di selezionare un archivio di un gioco salvato. Quando avrai scelto un archivio valido, il gioco proseguirà dal livello salvato con tutti i precedenti punteggi, valore di salute e oggetti raccolti.

## I Controlli

Bugdom é compatibile con Input Sprocket che permette di adattare i controlli di qualunque joystick, pulsantiere o altre periferiche compatibili con Input Sprocket. Le seguenti istruzioni descrivono i controlli pre-programmati del gioco, sia di mouse o di tastiera.

### Muoversi tramite il Mouse

Il mouse permette un controllo più preciso su Rollie McFly che tramite la tastiera. Per muovere Rollie, spostare il mouse nella direzione in cui desideri spostarlo. Più veloce sposti il mouse, tanto più forte Rollie accelererà in quella direzione.

Il tasto del mouse ha due funzioni. Quando Rollie é nella forma di insetto, premendo il tasto fa Rollie dare un calcio. Quando Rollie é nella forma di palla, premendo il tasto del mouse gli da una accelerazione turbo.

Per evitare di stancare il polso, il tasto <shift> può essere usato per spostarsi in avanti automaticamente. In questo modo, dovrai usare il mouse solo per indicare in che direzioni muovere Rollie e il tasto <shift> lo farà avanzare.

### Muoversi tramite la tastiera

Se ti stanchi di usare il mouse, allora puoi usare la tastiera per controllare Rollie. Usa i tasti della freccia in alto, basso destra e sinistra per spostarlo nelle rispettive direzioni.

### Altri comandi di tastiera

Spazio	Cambiare la posizione di Rollie da insetto a palla e viceversa.
Option	Dare un calcio quando Rollie é nella posizione di insetto o accelerazione turbo quando nell'assetto di palla. Analogo al tasto del mouse.
Apple	Salto (sole quando Rollie é nell'assetto di insetto).

Tab	Lancio di Moscerino Amico.
+ / -	Volume.
Apple-Q	Smetti il gioco in qualunque momento.
ESC	Pausa il gioco.
1 / 2	Zoom camera vicino/lontano.
M	Accende o spegne la musica di fondo
F15	Pause speciale per catturare le immagini. Input Sprocket é disattivato durante questa pause e non c' é l'icona di pausa.

## Adattare Input Sprocket

Tutti i comandi descritti possono essere cambiate tramite Input Sprocket. La finestra di Input Sprocket si accede da il Menu Principale tramite il comando Opzioni. Da Opzioni poi scegliere il comando 'Configure Input Sprocket'.

Per l'uso del joystick con Bugdom basta semplicemente riassegnare i comandi direzionali e inoltre si possono anche riassegnare gli altri comandi a qualunque pulsante di qualunque periferica supportata da Input Sprocket.

Consigliamo di rivolgersi al manuale di istruzioni di ciascuna periferica riguardo l'uso con Input Sprocket.

## Il Giocatore

### “Rollie McFly”

Usando i controlli sopra descritti, si controllerà il paladino liberatore di Bugdom, Rollie McFly. Rollie può fare cose che altri normali insetti non possono, ma la maggior parte del tempo sarà in posizione di insetto o palla.



*Rollie in posizione da insetto*



*Rollie McFly arrotolato nella posizione a palla*

Quando Rollie é nella posizione d'insetto, può sia saltare che dare calci. Quando é nella posizione di palla, può rotolare e scaraventarsi contro nemici, ostacoli ed altri oggetti. Come palla Rollie é meglio protetto contro nemici o altri oggetti che lo possono danneggiare.

Rollie può rimanere nella posizione a palla solo per un tempo limitato, segnato nel indicatore nel pannello di status. Usando il turbo-acceleratore, tale tempo si riduce ancora più velocemente. Rollie può aumentare il tempo nella posizione a palla raccogliendo Funghi Magici. Bisogna fare attenzione però, che ci sono nemici che possono esaurire il tempo disponibile di posizione a palla anche quando é in posizione d'insetto.

In certi punti del gioco, Rollie dovrà attraversare dei corsi d'acqua a nuoto. Per nuotare Rollie deve semplicemente saltare o spostarsi oltre la riva, al che punto si metterà a nuotare automaticamente. Attenzione però, perché Rollie non può nuotare in tutti i tipi di liquidi. Alcuni sono mortali!

Rollie può anche usare un taxi d'acqua, cavalcare insetti volanti o aggraparsi e lanciarsi da liane. Per eseguire questi movimenti, semplicemente usare il tasto per saltare.

## Moscerini Amici

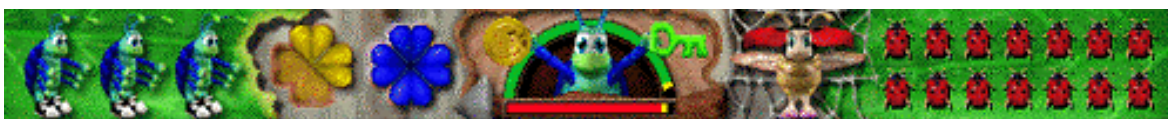


I Moscerini Amici i sono i compagni di Rollie che l'aiutano a fare battaglia contro i suoi nemici. Questi piccoli moscerini seguono Rollie durante il suo percorso e attaccano i nemici quando viene premuto il tasto <Tab>. Però bisogna usarli con prudenza perché ognuno può essere usato una volta solo e non é garantito che riuscirà a colpire il nemico. Si possono considerare come dei missili auto-commandati.

I moscerini si trovano dentro i gusci di noce incontrati durante il gioco.

## Pannello Status

In alto allo schermo c' é il pannello status che da tutte le indicazioni sulle condizione attuale di Rollie McFly. Indica le vite rimaste, Quadrifogli Blu e d'Oro raccolti, la sua salute, quanto tempo Rollie può rimanere nella posizione a palla, che oggetti Rollie tiene e il numero Coccinelle salvate.



*Ecco come sembra una barra di status con tutte le categorie piene*



Il numero di vite rimaste é indicato a sinistra. Quest'indicatore mostra fino ad un massimo di tre vite, anche se in effetti possono essere state accumulate un numero maggiore. Si può avere un qualunque numero di vite, pero si potrà vedere solo fino ad un massimo di tre.

Ogni Quadrifoglio d'Oro o Blu raccolto aggiungerà una foglia ai quadrifogli nella barra di status.

Al centro della barra di status c' é l'inventario degli oggetti raccolti, l'indicatore di tempo disponibile a palla e quello della salute. L'indicatore del tempo disponibile a palla é la curva verde, la quale si accorcia quando si é nella posizione a palla. L'indicatore della salute é la striscia rossa sotto l'icona di Rollie. Quando Rollie raccoglie un oggetto, come monete o chiavi, vengono indicati nelle mani di Rollie nella barra di status. L'immagine di sopra fa vedere Rollie con una moneta ed una chiave.

Poi c' é l'indicatore di Salvataggio Finiti. Questa é una icona grande di una Coccinella con due posizioni



*Posizione di salvataggio incompleto. Ci sono altre Coccinelle da liberare.*



*Tutte le coccinelle in questo livello sono state salvate*

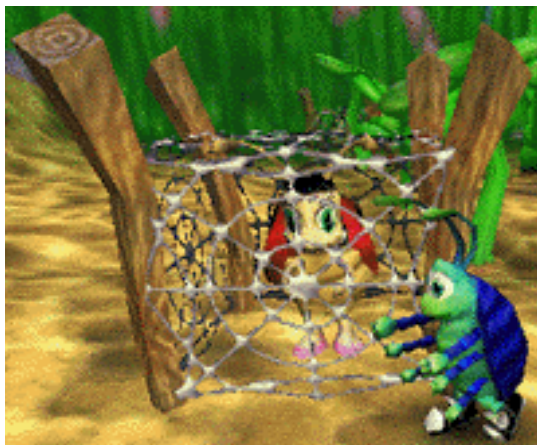
Ogni volta che salvi o liberi una Coccinella ne apparirà una piccola icona nella parte destra della barra di status

## Fondamenta del Gioco

Lo scopo del gioco é di liberare il maggior numero di Coccinelle possibile e alla fine di sconfiggere il malvagio re delle Formiche di Fuoco, Re Thorax. Dovrai proseguire entro 10 livelli diversi ognuno ambientato diversamente con trappole, nemici ed enigmi.

### Come liberare le Coccinelle

Il punteggio é basato su il numero di Coccinelle salvate e del numero di Quadrifoglio (Blu e Oro) trovati e presi. Le Coccinelle sono intrappolate dentro delle gabbie fatte di tela di ragno. Per liberare la Coccinella dalla sua gabbia, avvicinarsi e dare un calcio per distruggere la ragnatela. Liberata la coccinella, essa volerà via verso la salvezza.



*Una Coccinella intrappolata nella ragnatela*

Durante il gioco non si ricevono punteggi per le Coccinelle liberate, ma vengono contate alla fine di ogni livello, insieme a tutti gli altri punteggi premio.

## Come aprire le Noci

I Quadrifogli, funghi magici ed altri oggetti essenziali si possono trovare dentro i gusci di noce sparsi nei vari livelli. Non si può sapere cosa c'è in un guscio di noce finché non è stato aperto. Per aprire una noce, basta dare un calcio in posizione d'insetto o spaccarlo quando si è in posizione a palla.



*Rollie pronto a dare un calcio per aprire un guscio di noce*

Quando la noce è stata spaccata, apparirà quello che c'è dentro

## Come Raccogliere i Quadrifogli

Ci sono tre tipi di quadrifogli che si possono trovare dentro le noci, i quali danno punti diversi.



#### Quadrifogli verdi

Questi sono in abbondanza ed ognuno da 200 punti

#### Quadrifogli blu

Ci sono solo quattro di questi quadrifogli in ciascun livello. Tutti e quattro devono essere raccolti per ricevere 3 000 punti

#### Quadrifogli d'oro

Ci sono solo quattro di questi quadrifogli in tutto il gioco. Tutti e quattro devono essere raccolti per ricevere 10 000 punti

## Altri Oggetti Trovati Dentro Le Noci

I gusci di noce contengono tutti gli oggetti usati durante il gioco, quindi tutte le volte che si trova un guscio è consigliabile aprirlo e prendere quello che c'è dentro. Però bisogna fare attenzione perché alcuni gusci di noce possono contenere oggetti o nemici pericolosi. Ecco alcune cose utili trovate dentro i gusci di noce.



#### Fungo Magico

Aumenta al massimo il tempo disponibile in posizione a palla



#### Bacca della Salute

Aumenta la salute



#### Moscerini d'Aiuto

Aiutano a combattere i nemici



#### Scudo Magico

Rende Rollie invisibile per un breve tempo

## Come Combattere

Ci sono molti tipi di insetti a Bugdom. Gli unici che aiuteranno Rollie McFly nella sua missione sono i Moscerini Amici, le Coccinelle e pochi altri che offriranno assistenza. La maggior parte degli insetti invece attaccheranno. Alcuni saranno facili da sconfiggere, altri invece saranno più forti. Alcuni nemici invece saranno troppo potenti e la cosa migliore sarà di evitarli completamente.

Ci sono tre modi per danneggiare il nemico: dare un calcio, rotolargli addosso o mandargli contro un Moscerino Amico. Come si scoprirà, ci sono alcune eccezioni a queste semplici regole e alcuni nemici sono velenosi, quindi solamente a toccarli si rischia di morire.

## Tappe della Via

Le Tappe della Via sono i punti dove si ricomincia quando Rollie viene ucciso. Di solito si ricomincia all'inizio del livello in cui è stato ucciso, ma se si tocca una Tappa durante il gioco, allora si ricomincerà da quella Tappa invece di essere rimandati fino l'inizio del livello.



*Tocca la goccia d'acqua per tornare a questo punto se si muore*

Le Tappe sono le gocce d'acqua alla fine della cannuccia rossa e bianca. Per toccare la Tappa, basta saltare.

## Tronchi d'Uscita

Un livello viene completato in uno di due modi: o gli obiettivi della missione vengono raggiunti (come uccidere l'Ape Regina) o si finisce attraversando entro un Tronco d'Uscita che è da qualche parte nel livello. Per attraversare, basta entrare dalla parte del tronco cavo.



*Entra nel tronco cavo per uscire da questo livello*

## Conteggio dei Punti Premio

Quando il livello sarà completato, apparirà lo schermo del conteggio dei punti premio, i quali verranno aggiunto al punteggio totale.



*Tre Coccinelle vengono contate e i punti premio aggiunti al punteggio totale*

## Salvare il Gioco

Quando tutte le Coccinelle e tutti i Quadrifogli sono stati contati, si potrà salvare il gioco. Si può clickare sull' icona di Non Salvare il Gioco per continuare con il gioco in corso.



*L' icone di Salvare il Gioco e di Non Salvare il Gioco*

Quando si sceglie di salvare il gioco, si potrà salvarlo come qualunque archivio per Macintosh. Per aprire un gioco archiviato, scegliere l'opzione 'Apri un Gioco Salvato' dal menu principale

## I Livelli di Bugdom

### Livello 1: L' Addestramento

Questo livello é breve e facile. Permette al nuovo giocatore di familiarizzarsi con i controlli e la dinamica del gioco. Si spaccheranno i Gusci di Noce, si libereranno le Coccinelle, si combatterà contro dei nemici deboli e si esplorerà il terreno.

## Livello 2: Il Prato

In questo livello si combatterà contro le Formiche Rosse, Mosche e altri nemici. Sarà necessario trovare delle chiavi per aprire i cancelli.

## Livello 3 : Lo Stagno

Qui sarà necessario usare il Taxi d'Acqua per attraversare lo stagno senza essere mangiati da i pesci affamati di insetti.

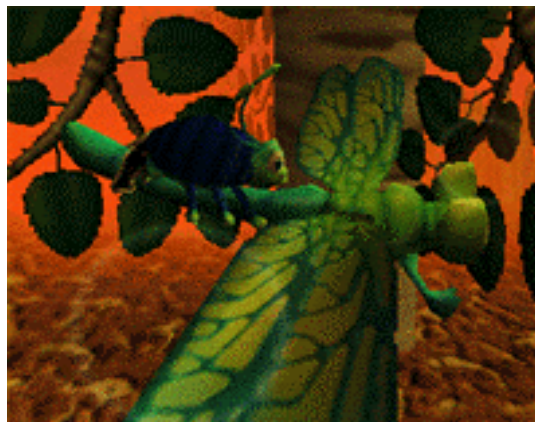


*Il Taxi 'Acqua é il modo più sicuro per attraversare lo stagno*

Una volta scoperto come convincere al Taxi d'Acqua a permettere Rollie di salire a bordo, si useranno i controlli di movimento destra e sinistra. Non si avrà alcun controllo sulla velocità del Taxi d'Acqua. Per scendere dal Taxi d'Acqua basta andare a riva o saltare.

## Livello 4: La Foresta

Questo livello contiene molte cose nuove: piedi che piombano dal cielo, ragni, api ecc. Una della parti più divertenti é che si può cavalcare un insetto volante. Si usa in un modo molto simile al Taxi d'Acqua nel livello precedente, ma si possono lanciare fiamme (tramite il tasto del calcio). Per smontare, usare il tasto per saltare





## Livello 5: Assalto all' Alveare

Questo é il primo livello con un nemico specifico. Rollie é in una piccola foresta con al cuore il mozzo di un vecchio albero con dentro un alveare. L'alveare é circondato da uno sciame di Api arrabbiate le quali devono essere uccise per proseguire al prossimo livello.

## Livello 6: L'Alveare

Ci sono molte cose che vanno fatte per completare questo livello e molti nemici nuovi da combattere. Evita a Rollie di cadere nel miele: é appiccicoso e si rischia di sprofondare.

## Livello 7: L'Ape Regina

Questo é il secondo dei livelli con un nemico specifico. Qui si deve uccidere l'Ape Regina che sarà molto difficile, ma una volta scoperta la sua metodologia di attacco, si potrà ingegnare una contro-tattica.

## Livello 8: Attacco Notturmo

L'attacco notturno é probabilmente il livello più frenetico di tutto il gioco. La preoccupazione maggiore qui sarà semplicemente di sopravvivere. Si combatteranno Formiche di Fuoco, Scarafaggi a Gas Tossici ecc. Attenti ai Scarafaggi a Gas Velenosi: non solo il loro gas é velenoso e può uccidere se toccato, ma é anche esplosivo e può esplodere a catena se toccato da una fiamma.

## Livello 9: La Collina delle Formiche

Qui Rollie é riuscito a penetrare nella tana delle formiche, la fortezza di Re Thorax. Questo é un posto buio e mortale, con pozze tossiche e pareti di fuoco e pullula di formiche di tutte le razze. Rollie dovrà ingegnarsi per attraversare le pareti di fuoco ma dovrà anche stare attento alle Formiche Fantasma.

Le pozze tossiche sono mortali se Rollie ci finisce dentro, ma il soffitto della tana é fitto di radici dalle quali si potrà attaccare e dondolare per attraversare le pozze.

## Livello 10: Il Re delle Formiche

Questa é il duello finale. Se si riesce a sconfiggere Re Thorax, allora Rollie McFly sarà il nuovo sovrano di Bugdom

## Supporto Tecnico

### Aiuti in Rete

Il sito della Pangea Software sarà continuamente aggiornato con le più recenti versioni del gioco e con le risposte alle domande più comuni.

www.pangeasoft.net

## Come Contattarci

support@pangeasoft.net

Supporto tecnico tramite l'indirizzo riportato qui sopra é gratis. Mandateci un messaggio a qualunque ora del giorno, in qualunque giorno della settimana. Di solito risponderemo in poche ore.

## Autori e Riconoscimenti

### **PROGRAMMAZIONE**

**Brian Greenstone**  
brian@pangeasoft.net

### **ARTE:**

**Toucan Studio, Inc.**  
Direttore d'Arte:  
**Scott Harper**  
sharper@toucanstudio.com

### **MUSICA:**

**Mike Beckett**  
mbeckett@bc.sympatico.ca

### **CONCETTO INIZIALE E DISEGNO:**

**Scott Harper e Brian Greenstone**

## Garanzia

### Diritti d'Autore e Marchi di Fabbrica

©1999 Pangea Software, Inc.

Bugdom™, e Rollie McFly™ sono marchi registrati della Pangea Software, Inc.

La Toucan Studio, Inc. detiene tutti i diritti d'autore sull'arte.

Mike Beckett detiene tutti i diritti d'autore sulla musica.

QuickTime e il marchi QuickTime sono marchi di fabbrica usati sotto licenza registrata negli Stati Uniti d'America e in altri paesi.

### Garanzia Limitata

Pangea Software, Inc. garantisce che il manuale e il supporto ottico (compact disc) sono esenti da difetti fisici e di manifattura a decorrere per 60 giorni dalla vendita. Se si dovesse trovare un difetto durante il periodo di garanzia, si potrà inviare il materiale difettoso alla Pangea Software, Inc. con una prova di acquisto per ricevere una sostituzione esente da pagamento,