

Drawing Sheet Editor

The KiCad Team

REVISION HISTORY			
NUMBER	DATE	DESCRIPTION	NAME

Contents

1	Pl_Editor	2
2	Pl_Editor	2
2.1		
2.2		2
3		3
3.1		3
3.2		3
3.3		
3.4		5
3.5		6
4		7
4.1		7
4.2		9
4.3		
5		11
5.1		11
5.2		12
6	Pl_Editor	14
7	Pl_Editor	14
7.1		14
7.2		
7.3		
7.3.1		
7.3.2		16
7.3.3		16
7.4		16
8		
9		18
10		20
10.1		20
10.2		22
10.3		23
10.4		23
10.5		23

リファレンスマニュアル

Copyright

This document is Copyright © 2015 by its contributors as listed below. You may distribute it and/or modify it under the terms of either the GNU General Public License (<http://www.gnu.org/licenses/gpl.html>), version 3 or later, or the Creative Commons Attribution License (<http://creativecommons.org/licenses/by/3.0/>), version 3.0 or later.

Contributors

Jean-Pierre Charras.

翻訳

starfort <starfort AT nifty.com>, 2015-2017. kinichiro <kinichiro.inoguchi AT gmail.com>, 2015. yoneken <yoneken AT kicad.jp>, 2011-2015.

Feedback

The KiCad project welcomes feedback, bug reports, and suggestions related to the software or its documentation. For more information on how to submit feedback or report an issue, please see the instructions at <https://www.kicad.org/help/report-an-issue/>

Publication date and software version

2015年5月23日

3 動作の詳細

3.1 基本的な要素の設定

基本的なページレイアウトの

- **Lines**
- **Rectangles**
- **Texts** (with format symbols, with will be replaced by the actual text, like the date, page number. . .) in Eeschema or Pcbnew.
- **Poly-polygons** (mainly to place logos and special graphic shapes). These poly polygons are created by **Bitmap2component**, and cannot be built inside pl_editor, because it is not possible to create such shapes by hand.
- **Bitmaps** to place logos.



Warning

ビットマップ(Bitmap)は一部の出力&#x

また：

- **Texts**, **poly-polygons** and **bitmaps** are defined by a position, and can be rotated.
- **Lines** (in fact segments) and **rectangles** are defined by two points: a start point and an end point. They cannot be rotated (this is useless for segments).

基本的な要素は、繰り返し配

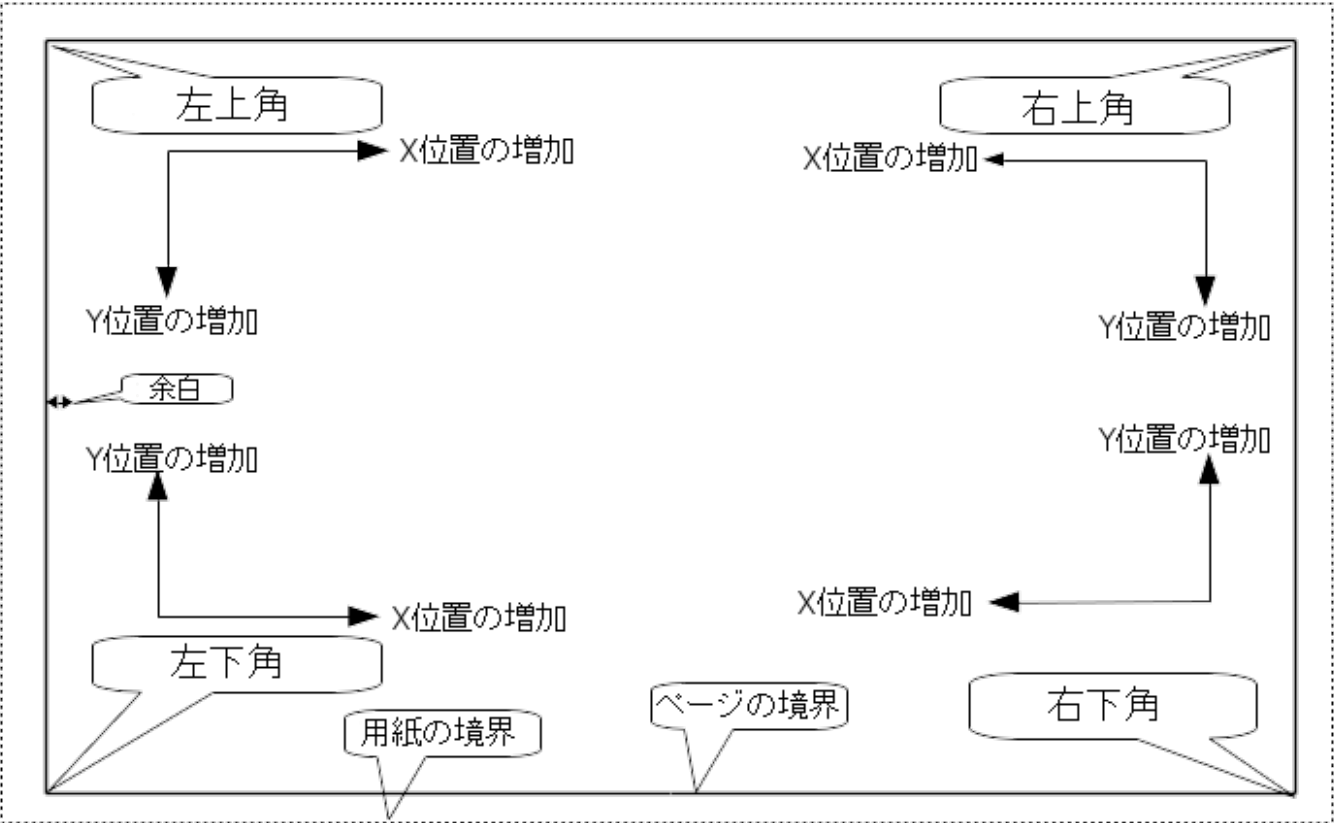
テキスト(Text)については内容を̊

3.2 座標系の設定

始点/終点などの座標は、常に&#x

This feature ensure you can define a page layout which is not dependent on the paper size.

3.3 図 3.3 図 3.3



- 図 3.3 図 3.3
 - 図 3.3 図 3.3
- 図 3.3 図 3.3

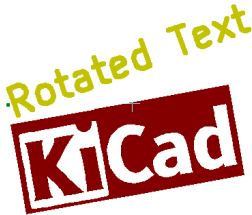
3.4

00b9309257fa6e9630683059308b89817d20ff0830c630ad301a5e386642; ： 回転 ＝ 0°

Rotated Text

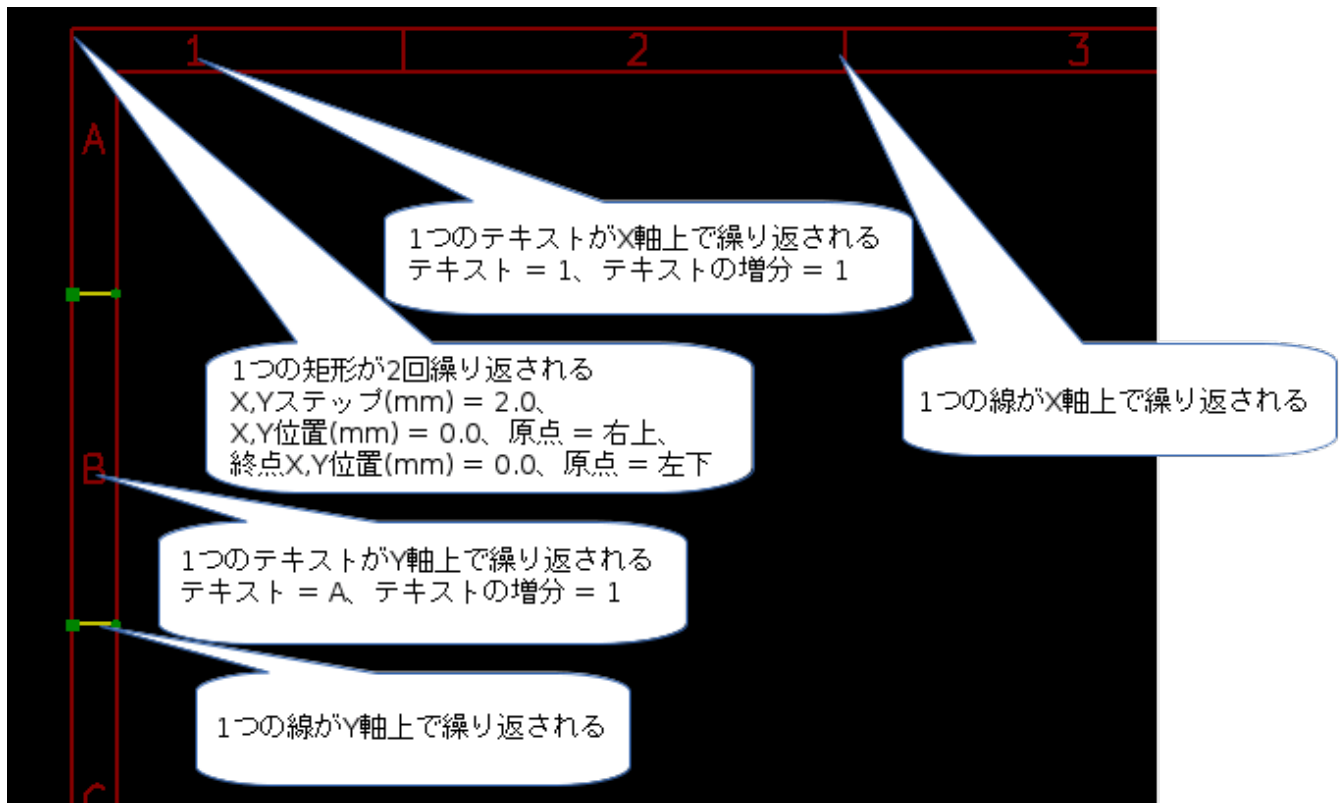


回転指定： 回転 = 20°/ 10°



3.5

要素は繰り返して配置を行うこれはグリッド線やグリッド0



4 テキスト(Text)と書式指[

4.1 書式指定文字

テキスト(Text)中には、下記に示す
 EeschemaやPcbnewで作成された図面上で0
 これらは(プログラム言語の)printfग़
 書式指定文字は、 % 記号＋１文&#x
 % C 形式は一つの数字を引数に持&
 書式指定文字を下記に示しま

% % = replaced by %

% K = KiCad version

% Z = paper format name (A4, USLetter ...)

% Y = company name

% D = date

% R = revision

% S = sheet number

% N = number of sheets

% Cx = comment (x = 0 to 9 to identify the comment)


% F = filename

% P = sheet path (sheet full name, for Eeschema)


% T = title

例:

"Size: %Z" と指定した場合、 実際の図&#x
 "Size: A4" や "Size: USLetter" と表示されます。

ユーザ表示モード ：
 
 ボタンが
 Eeschema や Pcbnew で表示されるように、&#x

			0
Sheet:			
File: pagelayout_logo.kicad_wks			
Title:			
Size: A4	Date:	Rev:	
KiCad E.D.A. pLeditor 4.0.6		Id: 1/2	
4	5	6	

"ネイティブ" 表示モード ：
 
 ボ0
 Pl_Editor で指定された書式指定文字&#x

%C3			0
%C2			
%C1			
%C0			
%Y			
Sheet: %P			
File: %F			
Title: %T			
Size: %Z	Date: %D	Rev: %R	
%K		Id: %S/%N	
4	5	6	

4.2 (Text):

(Text)

1. "\n" （改行コード）を挿入（主0
2. Pl_Editorのデザインウィンドウで直

下記に例を示します：

セットアップ

テキスト

Multi lines Text
line 2 : a long line

水平位置合わせ 左 ☐ 大字

垂直位置合わせ 中央 ☐ 斜体字

テキスト幅(mm) 0.000

テキスト高さ(mm) 0.000

制約:

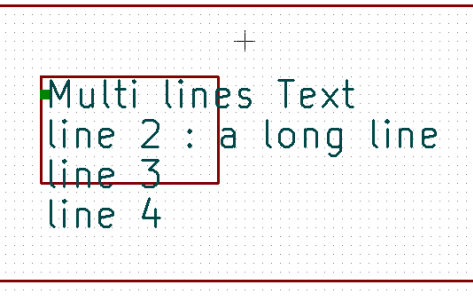
最大Xサイズ(mm) 0.000

最大Yサイズ(mm) 0.000

適用

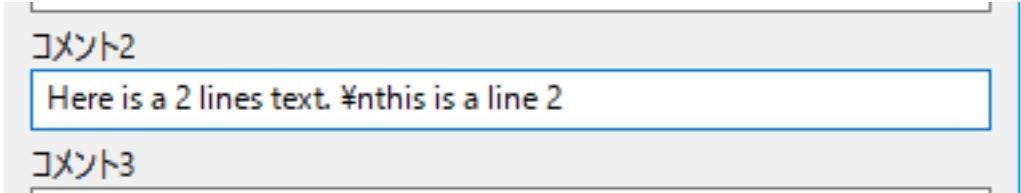
コメント

出力

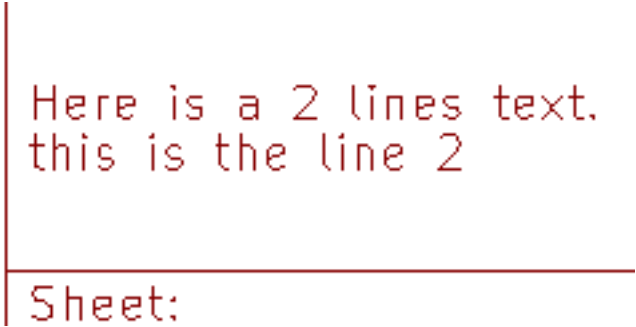


4.3

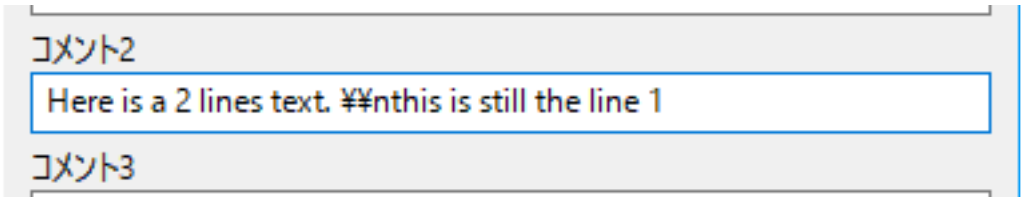
Here is a 2 lines text. This is a line 2



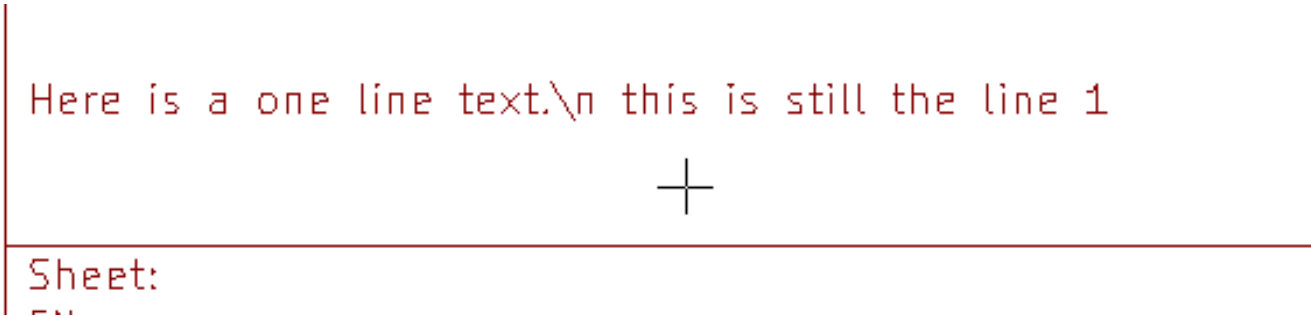
Here is a 2 lines text. This is the line 2



Here is a one line text. This is still the line 1



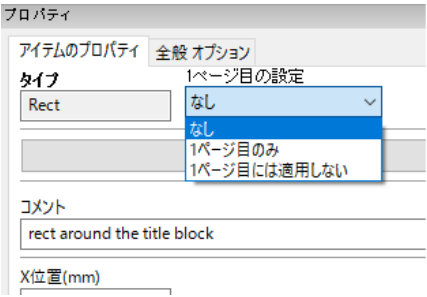
Here is a one line text. This is still the line 1



5 5236;9650;306e;8a2d;5b9a;

5.1 130da;30fc;30b8;76ee;306e;8a2d;5b9a;

Eeschema3067;306f;8907;6570;30da;30fc;30b8;306e;56de;8def;56f3;3092;306
901a;5e38;3001;56f3;67a0;306e;8981;7d20;306f;5168;3066;306e;30da;306
3057;304b;3057;3001;130da;30fc;30b8;76ee;306e;307f;306b;8868;793a;306
3053;308c;3089;306f;3001;30d7;30ed;30d1;30c6;30a3;5185;306e;”ff11;306



130da;30fc;30b8;76ee;306e;8a2d;5b9a;

- 306a;3057;ffa;30da;30fc;30b8;756a;53f7;306b;3088;308b;8868;793a;306
- ff11;30da;30fc;30b8;76ee;306e;307f;ffa; 8981;7d20;306f;130da;30fc;306
- ff11;30da;30fc;30b8;76ee;306b;306f;9069;7528;3057;306a;3044;ffa;306

5.2 テキスト (Text) のプロパティ

テキスト

Multi lines Text
line 2 : a long line

水平位置合わせ 左 ☐ 太字

垂直位置合わせ 中央 ☐ 斜体字

テキスト幅(mm) 10.000

テキスト高さ(mm) 0.000

制約:

最大Xサイズ(mm) 10.000

最大Yサイズ(mm) 0.000

適用

コメント

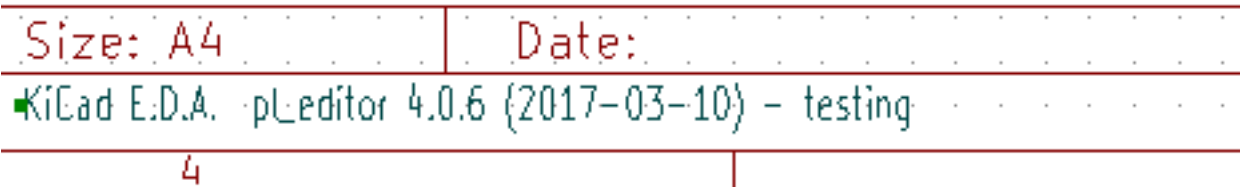
テキスト (Text) のプロパティ

- テキストの幅 (mm)
- テキストの高さ (mm)

テキストの幅 (mm) = 0.0
テキストの高さ (mm) = 0.0
X の幅 (mm) = 0.0
Y の高さ (mm) = 0.0



テキスト (Text) のプロパティ



Multi lines Text
line 2 : a long line

テキスト

Multi lines Text
line 2 : a long line

水平位置合わせ

左

☐ 太字

垂直位置合わせ

中央

☐ 斜体字

テキスト幅(mm)

10.000

テキスト高さ(mm)

0.000

制約:

最大Xサイズ(mm)

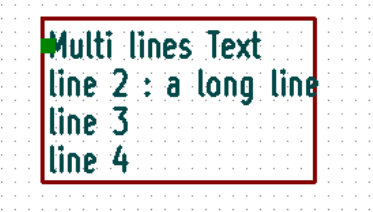
10.000

最大Yサイズ(mm)

0.000

適用

コメント



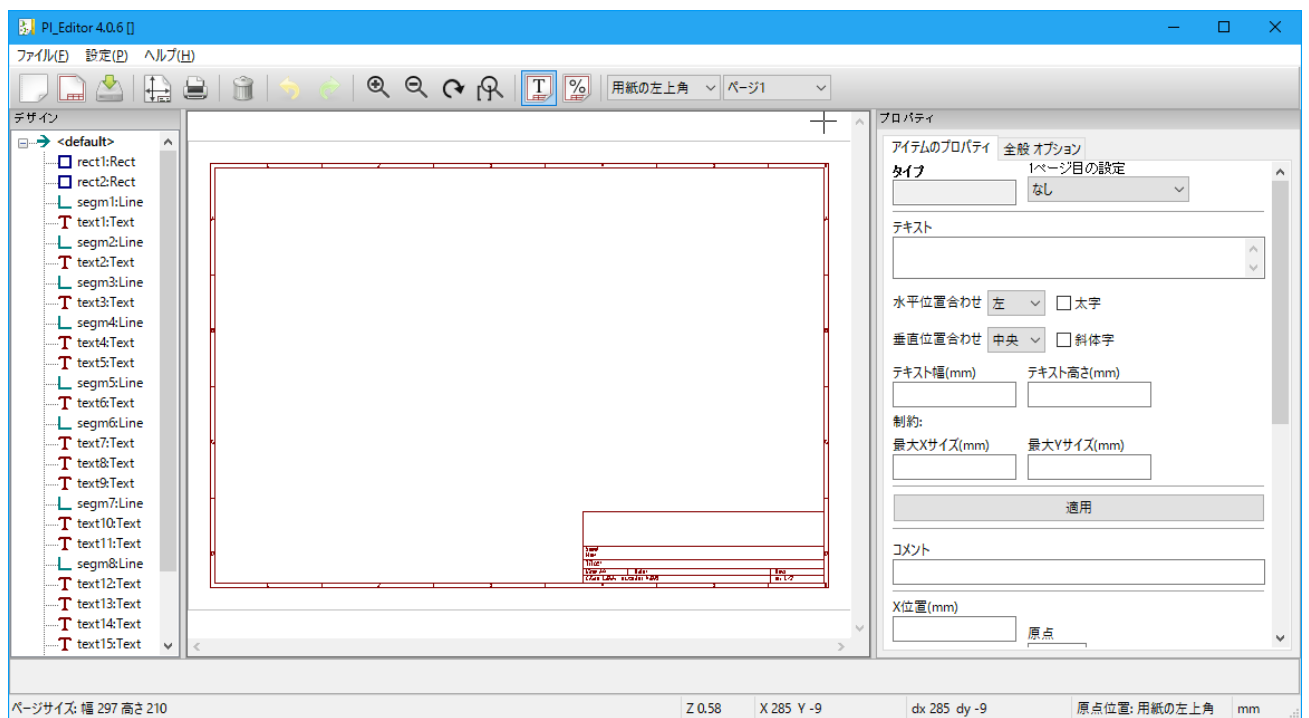
6 PI_Editor

PI_Editor
pl_editor <*.kicad_wks; >

7 PI_Editor

7.1

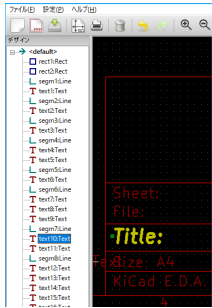
PI_Editor



8

→ A selected item is also drawn in a different color on draw panel.

text10



9 画面右ウィンドウ

(編集ウィンドウ)

プロパティ

アイテムのプロパティ

全般 オプション

タイプ

1ページ目の設定

なし

テキスト

水平位置合わせ

左

☐ 太字

垂直位置合わせ

中央

☐ 斜体字

テキスト幅(mm)

テキスト高さ(mm)

制約:

最大Xサイズ(mm)

最大Yサイズ(mm)

適用

コメント

X位置(mm)

原点

Y位置(mm)

右下

終点X位置(mm)

原点

終点Y位置(mm)

右下

太さ

0を設定すると、デフォルト値が使用されます

回転

ビットマップPixel/Inch

パラメータの繰り返し:

繰り返し数

テキストの増分

Xステップ(mm)

Yステップ(mm)

プロパティ

アイテムのプロパティ

全般 オプション

デフォルト値:

テキストサイズ X(mm)

テキストサイズ Y(mm)

1.500

1.500

線幅(mm)

テキストの太さ

0.150

0.150

デフォルトに設定

ページ余白

左余白(mm)

右余白(mm)

10.000

10.000

上余白(mm)

下余白

10.000

10.000

適用

画面右に表示されている編集&#x

編集できる設定は、選択され&#x

<div><div>Settings for lines and rectangles</div><div><div>Accept</div><div>Type<div>Line</div>Page 1 option<div>None</div></div><div>Comment<div></div></div><div>Pos X (mm)<div>50,000</div>Origin<div>Upper Left</div></div><div>Pos Y (mm)<div>2,000</div></div><div>End X (mm)<div>50,000</div>Origin<div>Upper Left</div></div><div>End Y (mm)<div>0,000</div></div><div>Thickness<div>0,000</div>Set to 0 to use default</div><div>Repeat parameters:<div>Repeat count<div>30</div>Step X (mm)<div>50,000</div>Step Y (mm)<div>0,000</div></div></div></div></div>	<div><div>Settings for texts</div><div><div>Accept</div><div>Type<div>Text</div>Page 1 option<div>None</div></div><div>Text<div>%K</div></div><div>H justification<div>Left</div><div><input type="checkbox"/> Bold</div></div><div>V justification<div>Center</div><div><input type="checkbox"/> Italic</div></div><div>Text Height (mm)<div>0,000</div>Text Width (mm)<div>0,000</div></div><div>Constraints:<div>Max Size X (mm)<div>0,000</div>Max Size Y (mm)<div>0,000</div></div><div>Comment<div></div></div><div>Pos X (mm)<div>109,000</div>Origin<div>Lower Right</div></div><div>Pos Y (mm)<div>4,100</div></div><div>Thickness<div>0,000</div>Set to 0 to use default</div><div>Rotation<div>0,000</div></div><div>Repeat parameters:<div>Repeat count<div>1</div>Text Increment<div>1</div>Step X (mm)<div>0,000</div>Step Y (mm)<div>0,000</div></div></div></div></div></div>
<div><div>Settings for poly-polygons</div><div><div>Accept</div><div>Type<div>Poly</div>Page 1 option<div>Page 1 only</div></div><div>Comment<div></div></div><div>Pos X (mm)<div>136,002</div>Origin<div>Lower Right</div></div><div>Pos Y (mm)<div>18,002</div></div><div>Thickness<div>0,010</div></div><div>Rotation<div>20,000</div></div><div>Repeat parameters:<div>Repeat count<div>1</div>Step X (mm)<div>0,000</div>Step Y (mm)<div>0,000</div></div></div></div></div>	<div><div>Setting for bitmaps</div><div><div>Properties</div><div>Item Properties<div>General Options</div><div>Type<div>Bitmap</div>Page 1 option<div>None</div></div><div>Accept</div><div>Comment<div></div></div><div>Pos X (mm)<div>169,002</div>Origin<div>Lower Right</div></div><div>Pos Y (mm)<div>18,007</div></div><div>Bitmap PPI<div>300</div></div><div>Repeat parameters:<div>Repeat count<div>2</div>Step X (mm)<div>0,000</div>Step Y (mm)<div>30,000</div></div></div></div></div></div>

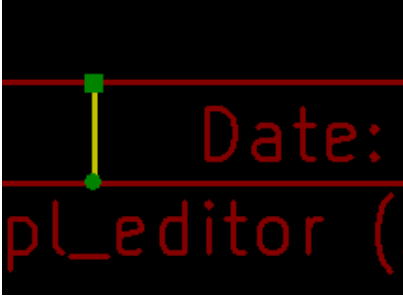
10 日付入力

10.1 日付入力

日付入力

- 日付入力
- 日付入力
- 日付入力

日付入力



日付入力

日付入力

日付入力

日付入力

日付入力



始点を移動	S
アイテムの移動	M

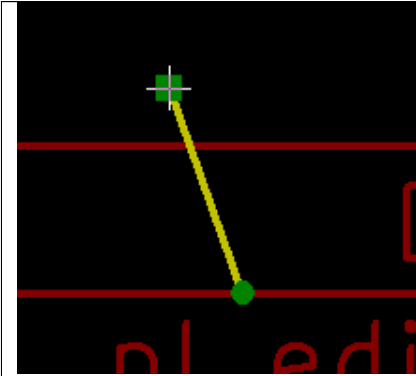
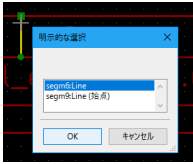


終点を移動	E
アイテムの移動	M



アイテムの移動	M
削除	Del

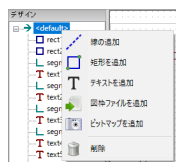
クリックした位置に複数の要



線(Line)や矩形(Rect)のY
”終点を移動”を

10.2 $\&\#x8981;\&\#x7d20;\&\#x306e;\&\#x4f5c;\&\#x6210;$

新規の要素を追加したい場合コンテキストメニューが表示デザインツリーでの右クリッ̌



描画エリアでの右クリックメ0



線(Line)や矩形(Rect)、テキスト(Text)の追R
ロゴについては、Bitmap2Componentプログ&#x
ロゴ（重畳された多角形(Poly)）は&#x

